

## SISTEMA D'ALIMENTAZIONE

## Carburatori

— Sede ed ago della vaschetta a livello costante—Distacco e riattacco	
un ago ed una sede . . . . .	19.15.24
— serie della vettura . . . . .	19.15.25
— revisione e regolazione . . . . .	19.15.18
— Stantuffo e camera della depressione — distacco e riattacco . . . . .	19.15.28
— distacco e riattacco . . . . .	19.15.11
— regolazione e sincronizzazione . . . . .	19.15.02

Cavo dell'acceleratore — distacco e riattacco . . . . .	19.20.06
---	----------

Cavo comando miscela — distacco e riattacco . . . . .	19.20.13
---	----------

## Filtro aspirazione aria

— distacco e riattacco . . . . .	19.10.02
— sostituzione elemento . . . . .	19.10.09

Manicotto bocchettone al serbatoio—distacco e riattacco . . . . .	19.40.19
---	----------

Pedale dell'acceleratore — distacco e riattacco . . . . .	19.20.01
---	----------

## Pompa d'alimentazione del carburante

— distacco e riattacco . . . . .	19.45.08
— prova sulla vettura . . . . .	19.45.01
— pulizia del filtro . . . . .	19.45.05

Serbatoio carburante — distacco e riattacco . . . . .	19.55.01
---	----------

Tappo riempimento serbatoio—distacco e riattacco . . . . .	19.55.08
--	----------

Tiranteria comando carburatori — distacco e riattacco . . . . .	19.20.07
---	----------

## Tubazione carburante

— complessivo principale — distacco e riattacco . . . . .	19.40.01
— sezione estremità motore — distacco e riattacco . . . . .	19.40.04





**FILTRO ASPIRAZIONE ARIA**

—Distacco e riattacco

19.10.02

**Distacco**

1. Scollegare i due tubi della presa del filtro.
2. Liberare i due fermagli e disinnescare il labbro inferiore del coperchio dal complessivo.
3. Ritirare l'elemento.
4. Togliere il complessivo filtro — sei bulloni.

**Riattacco**

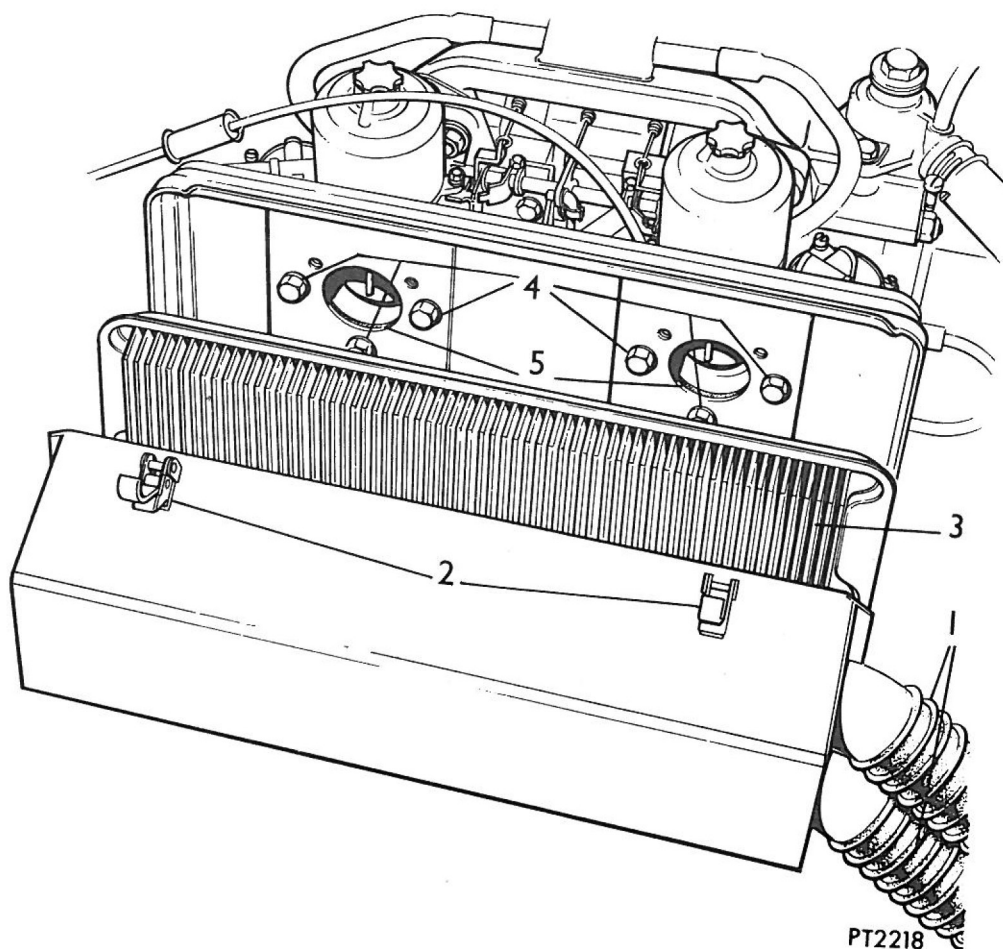
5. Rimontare il complessivo assicurandosi che le due guarnizioni siano disposte correttamente quando si montano i bulloni.
6. Installare l'elemento con il bordo sollevato rivolto verso l'esterno.
7. Eseguire le operazioni 1 e 2 nell'ordine inverso.

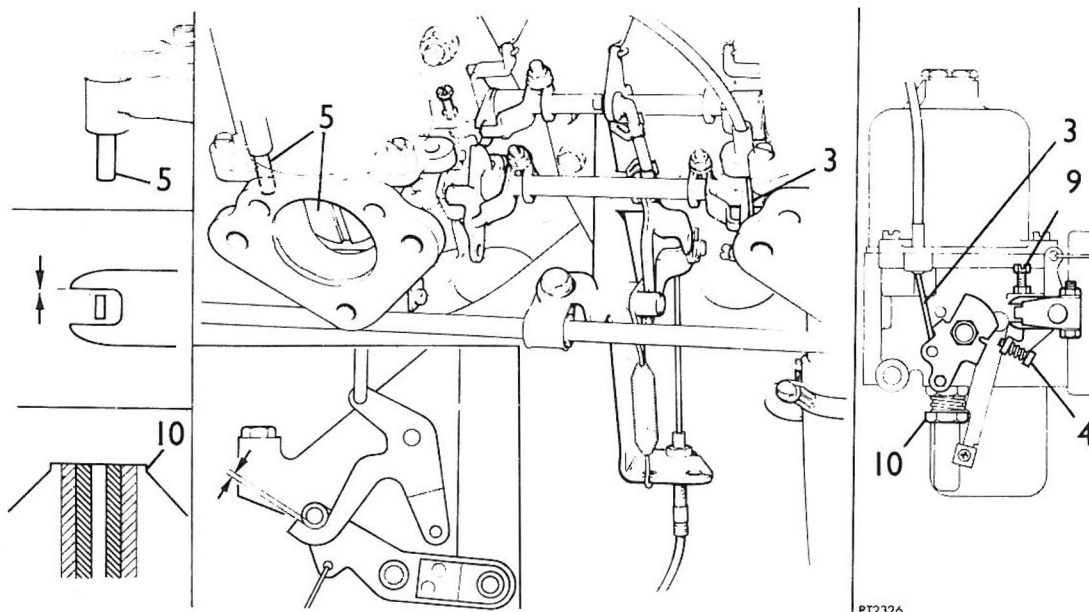
**FILTRO ASPIRAZIONE ARIA**

—Sostituzione elemento

19.10.09

Per raggiungere l'elemento, sollevare i fermagli di fissaggio del coperchio al complessivo. Quando si monta un nuovo elemento, assicurarsi che il bordo sollevato sia rivolto verso l'esterno.





## CARBURATORI

### —Regolazione e sincronizzazione

19.15.02

#### Minimo

Prima di fare la sincronizzazione dei carburatori, è necessario controllare e regolare la messa in fase dell'accensione, il gioco delle punterie, il rottore del distributore e la distanza degli elettrodi delle candele.

La sincronizzazione dei carburatori dev'essere limitata alla regolazione delle velocità del minimo e del minimo veloce e alla miscela al minimo. Allo scopo, occorre usare un contagiri e un flussometro per misurare la presa d'aria, in buone condizioni.

**IMPORTANTE:** Nel caso che la vettura debba conformarsi alle regolazioni di controllo delle emissioni, si devono fare le regolazioni soltanto se si dispone di un flussometro equilibratore, e di un analizzatore (misuratore di C.O.) dei gas di scarico.

1. Togliere l'elemento del filtro d'aspirazione e fare il rabbocco degli ammortizzatori degli stantuffi dei carburatori, se necessario.
2. Assicurarsi che la farfalla funzioni correttamente.
3. Assicurarsi che il controllo della miscela (aria) ritorni completamente in sede, che i cavi abbiano un gioco libero di 2 mm prima di incominciare a tirare sulle leve.
4. Assicurarsi che ci sia un piccolo gioco tra le viti del minimo veloce e le loro camme.
5. Sollevare ciascun perno di sollevamento, quindi lasciarlo andare e assicurarsi che lo stantuffo cada liberamente. Se questo non avviene, vedere l'operazione 19.15.28.
6. Avviare il motore e farlo andare al regime di minimo veloce finché raggiunge la temperatura normale e continuare per altri cinque minuti.

7. Aumentare la velocità del motore fino a 2500 g/m per trenta secondi.

**NOTA:** Ora si può incominciare a fare la sincronizzazione. Se le regolazioni non si possono completare in tre minuti, aumentare la velocità del motore a 2500 g/m per trenta secondi e quindi continuare la sincronizzazione. Ripetere questa operazione ad intervalli di tre minuti fino a che la sincronizzazione è ultimata.

8. Controllare il regime di minimo, vedere DATI TECNICI e con un flussometro assicurarsi che la presa d'aria dei carburatori sia equilibrata.
9. Se l'equilibrio non è corretto, fare la regolazione girando la vite della farfalla di regolazione su uno dei carburatori. Quindi regolare il minimo girando la vite di regolazione della farfalla su ciascun carburatore in egual misura fino ad ottenere il corretto regime di minimo. Controllare nuovamente l'equilibrio dei carburatori. Controllare il gioco del perno dell'alberino della farfalla e fare la regolazione se necessario - vedere il punto 14.

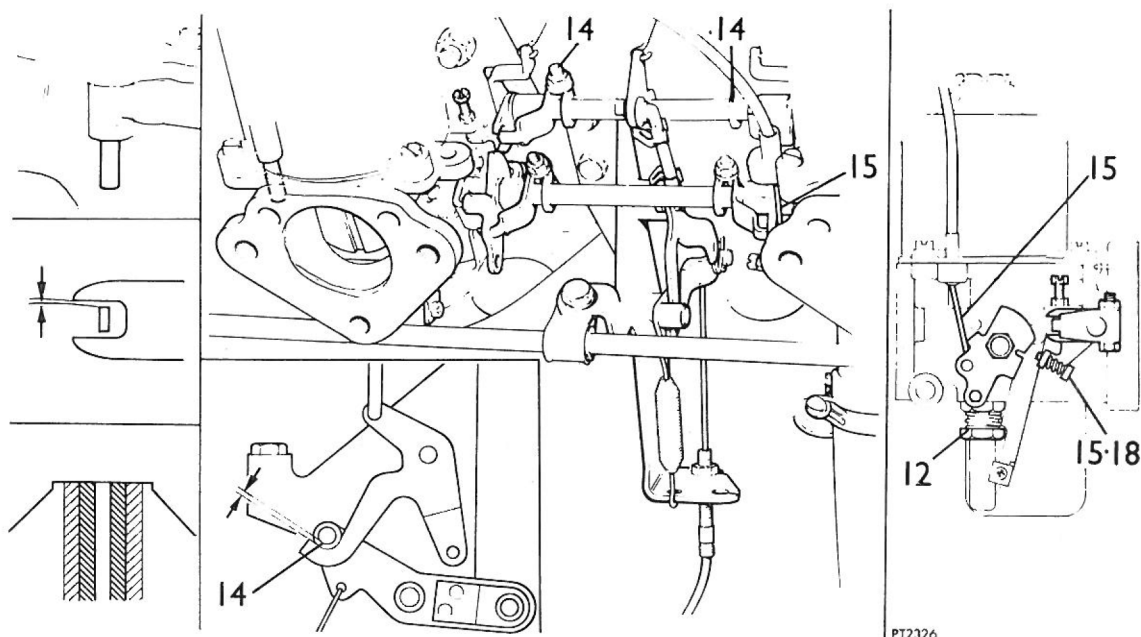
Se non si riesce ad ottenere un minimo dolce alla corretta velocità ed equilibrio, regolare la miscela del minimo come segue:

#### Miscela

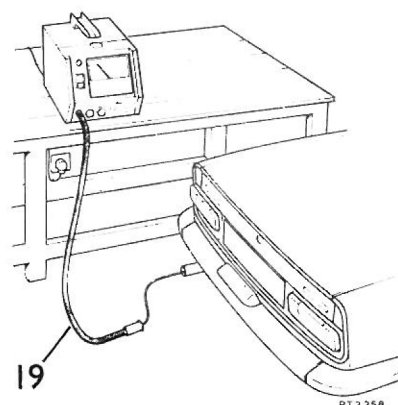
10. Fermare il motore. Sollevare ciascun pistone a turno e girare i dadi di regolazione dello spruzzo finché gli ugelli siano in piano con il ponte del carburatore o il più alto possibile senza superare l'altezza del ponte. Assicurarsi che entrambi gli ugelli di spruzzo siano nella stessa posizione relativa al ponte dei rispettivi carburatori. Girare il dado di regolazione dello spruzzo su ciascun carburatore. Fare il rabbocco dei livelli dello olio dell'ammortizzatore degli stantuffi.

**NOTA:** Non occorre eseguire questa operazione se già si sa che gli spruzzi sono nella stessa posizione relativa.

continua



11. Ri-avviare il motore e farlo correre al regime di minimo.
12. Girare il dado di regolazione dello spruzzo su ciascun carburatore nella stessa direzione, una superficie alla volta, verso l'alto per diminuire o verso il basso per arricchire la miscela, finché il contagiri segna la velocità più alta. Ora girare verso l'alto entrambi i dadi, lentamente finché la velocità comincia a scendere. Girare i dadi verso il basso ugualmente, molto lentamente, il minimo possibile finché si ottiene la massima velocità.
13. Controllare nuovamente il minimo e l'equilibrio di aspirazione dei carburatori: fare la regolazione come richiesto con le viti di regolazione della farfalla.
14. Allentare i morsetti sull'alberino di collegamento. Con uno spessore regolato a 1.5 mm tra il rullo e l'angolo della leva di progressione come indicato e lasciando che la molla prenda ogni gioco nella tiranteria, ruotare ciascuna leva per toccare il bordo inferiore della leva a forcella. Fissare nuovamente i morsetti.
15. Assicurarsi che il cavo di controllo della miscela abbia un movimento libero di 2 mm prima di incominciare a tirare sulla leva. Svitare le viti di regolazione del minimo veloce finché siano libere dalla camma.
16. Tirare il pomello di controllo della miscela finché la tiranteria sia sul punto di muovere lo spruzzo dei carburatori e bloccare il comando in posizione.



17. Girare ciascuna vite di regolazione del minimo veloce finché tocca la sua camma e poi girare ciascuna vite ugualmente per ottenere la corretta velocità del minimo veloce. —Vedere DATI TECNICI.
18. Liberare e far ritornare il comando della miscela. Fermare il motore. Montare l'elemento del filtro aspirazione aria.
19. Inserire la sonda per l'analisi dei gas di scarico, il più possibile nel tubo di scarico e controllare la lettura di C.O.

### DATI TECNICI

#### Motore

Velocità del minimo	650-850 g/m
Velocità del minimo veloce	1.100 - 1300 g/m
Livello di C.O. al regime di minimo	2.5 - 4.5%



## CARBURATORI

### —Distacco e riattacco

19.15.11

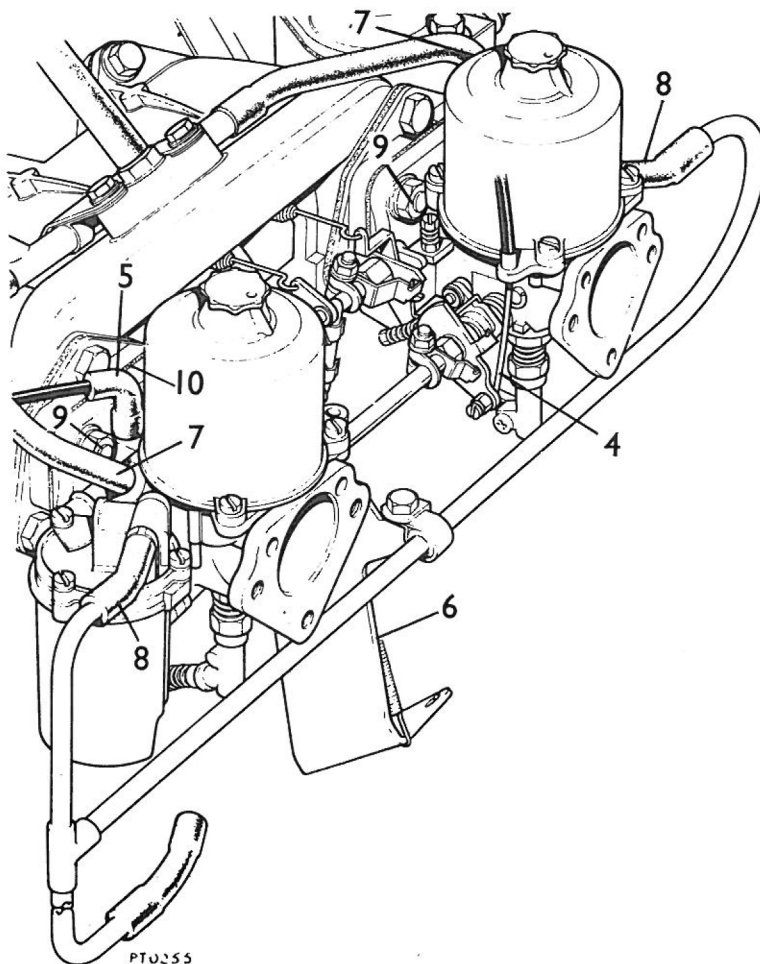
#### Distacco

1. Scollegare la batteria.
2. Togliere il filtro aspirazione aria, 19.10.02
3. Scollegare il cavo della farfalla dalla staffa della tiranteria, 19.20.06, operazioni 1 a 4.
4. Scollegare il cavo di comando della miscela.
5. Staccare il tubo della depressione dal carburatore.
6. Togliere la tiranteria della farfalla 19.20.07.
7. Staccare dai carburatori i tubi di sfiatatoio del motore.
8. Staccare i tubi del carburante dai carburatori.
9. Togliere gli otto dadi di fissaggio dei carburatori ai distanziali e separare i carburatori dal complessivo del collettore.

10. Togliere le due guarnizioni esterne dal collettore di aspirazione.

#### Riattacco

11. Montare nuove guarnizioni esterne sul collettore di aspirazione.
12. Eseguire le operazioni 1 a 9 nell'ordine inverso.
13. Fare la verifica e la regolazione dei carburatori. 19.15.02.



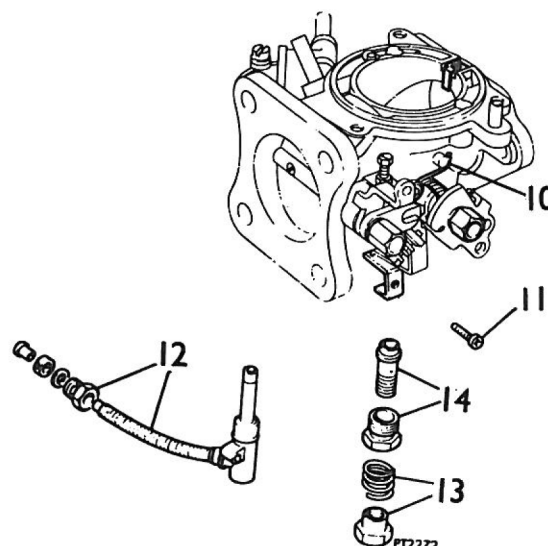
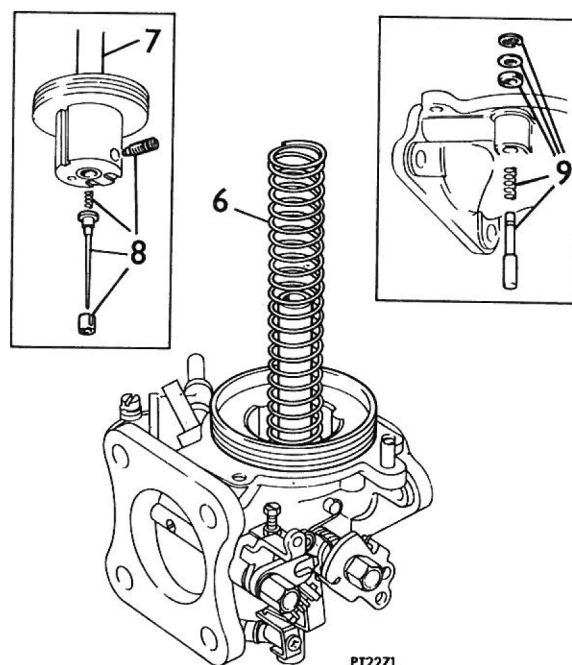
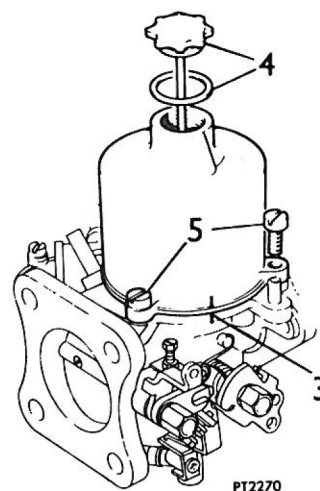
## CARBURATORI

— Revisione e regolazione

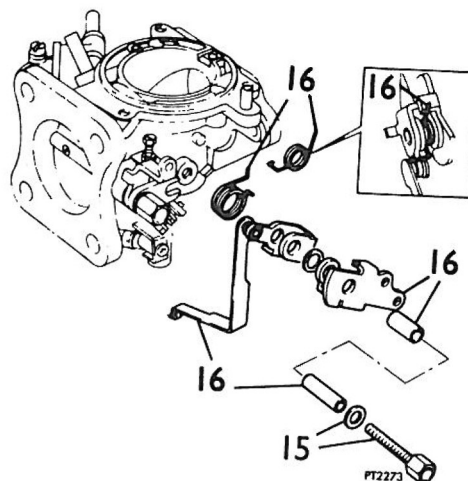
19.15.18

## Smontaggio

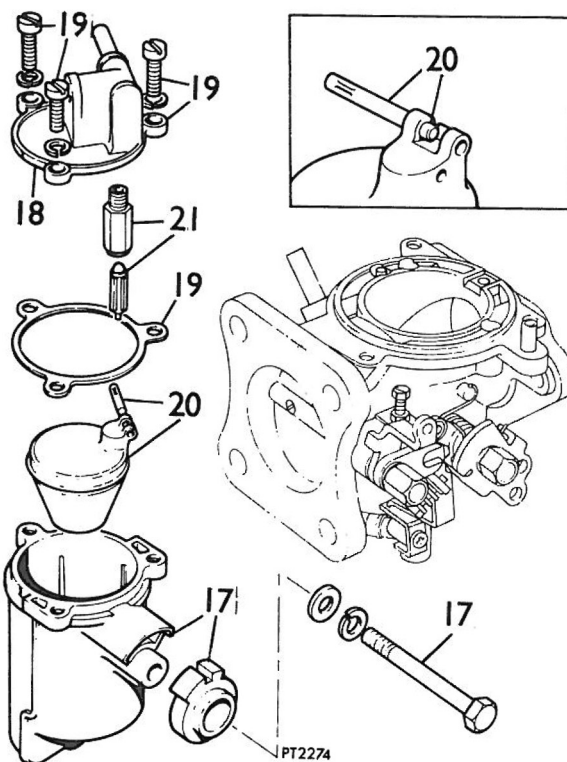
1. Staccare il complessivo carburatore 19.15.11.
2. Pulirne accuratamente l'esterno.
3. Contrassegnare la camera della depressione in modo da rimontarla poi nello stesso posto.
4. Estrarre la rosetta e l'ammortizzatore.
5. Allentare le viti di fissaggio della camera della depressione e togliere la camera.
6. Togliere la molla dello stantuffo.
7. Con la massima cura togliere il complessivo dello stantuffo e svuotare l'olio dall'asta cava.
8. Togliere la vite di bloccaggio di guida e levare il complessivo ago facendo attenzione a non piegare l'ago. Togliere l'ago della guida e staccare la molla dall'ago.
9. Spingere verso l'alto il perno sollevamento stantuffo staccare l'anello di fissaggio e tirare il perno e la molla verso il basso.
10. Liberare la molla di richiamo della leva di ripresa dal suo aggetto di ritegno.
11. Sostenere la base in plastica dello spruzzatore e togliere la vite di ritenuta dell'articolazione di ripresa dello spruzzatore e il sostegno d'articolazione.
12. Svitare il dado del manicotto del tubo flessibile dello spruzzatore dalla camera della depressione e togliere il complessivo spruzzatore. Assicurarsi che la presatrecchia, la rosetta e la ghiera si trovino all'estremità del tubo spruzzatore.
13. Staccare il dado di regolazione dello spruzzatore e la molla.
14. Svitare il dado di bloccaggio dello spruzzatore e staccare il dado ed i cuscinetti dello spruzzatore; togliere il cuscinetto dal dado.



15. Svitare e togliere il bullone della leva ed il distanziale.
16. Staccare la leva e le molle di richiamo contrassegnando la posizione dei tubi dei bulloni, delle rosette e delle molle della leva di ripresa e della camma.



17. Svitare il bullone di fissaggio e togliere la camera del galleggiante ed il distanziale.
18. Contrassegnare la posizione del coperchio della camera della depressione.
19. Togliere il coperchio di fissaggio delle viti e staccare il coperchio con la rosetta ed il galleggiante. Conservare la linguetta con il numero del pezzo.
20. Tenere il perno cerniera galleggiante alla sua estremità dentellata e levare il perno e il galleggiante.
21. Estrarre l'ago del galleggiante dalla sua sede e svitare la sede dal coperchio.

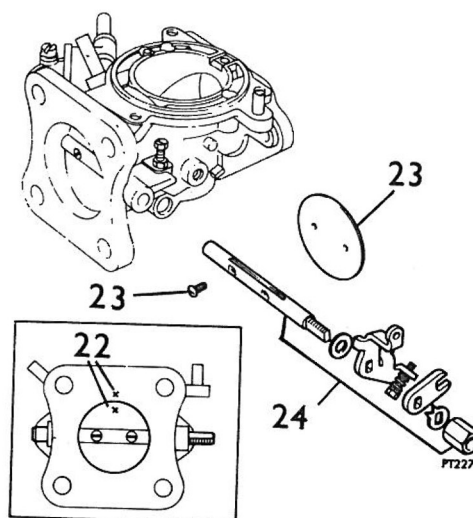


22. Chiudere la farfalla e contrassegnare la posizione del disco farfalla e flangia carburatore.
23. Premere insieme le estremità divise del disco di fissaggio delle viti e togliere le viti. Aprire la farfalla e togliere il disco dalla scanalatura nel fuso della farfalla.
24. Levare le linguette della rosetta elastica che fissano il dado di tenuta; togliere il dado e staccare il braccio della leva, la rosetta e l'asse della farfalla; prendere nota della posizione del braccio della leva in rapporto all'asse ed al corpo del carburatore.

#### Verifica

25. Esaminare i pezzi come segue:
  - a. Verificare che il gioco dell'asse della farfalla nel corpo non sia eccessivo, rinnovarlo se necessario.
  - b. Esaminare l'ago conico in caso d'usura, per esempio se ci sono delle piccole irregolarità nella sede dell'ago ed assicurarsi che il pistone a molla funzioni liberamente all'estremità opposta. Sostituire l'ago conico e la sede se necessario.
  - c. Esaminare tutti gli altri pezzi in caso di usura e la sede se necessario.

Continua



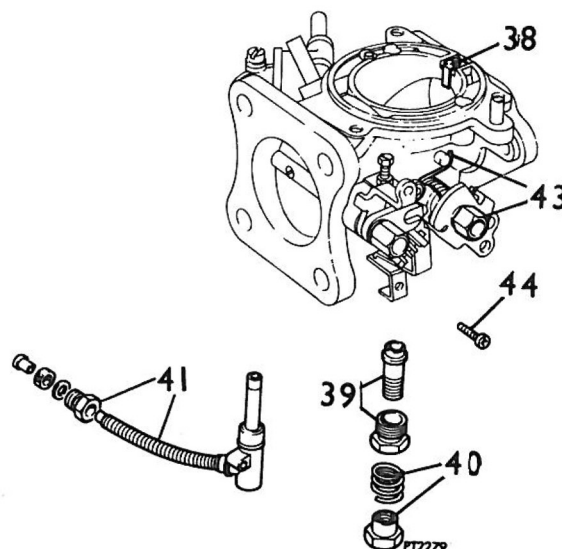
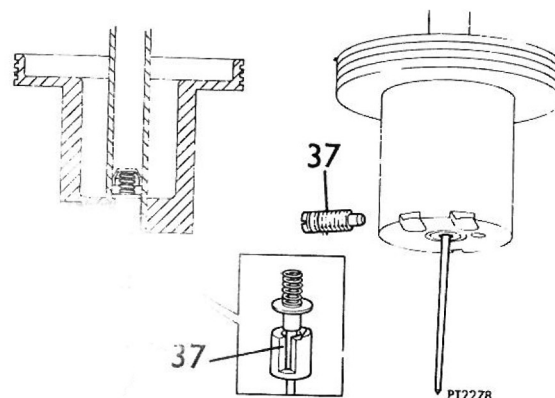
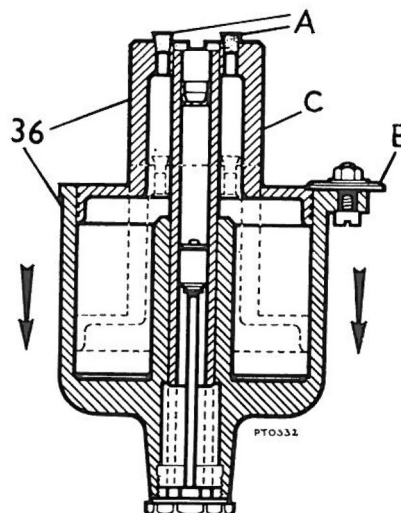




35. Rimuovere i sedimenti del carburante dalle pareti della camera della depressione e dallo stantuffo con benzina o alcool denaturato con alcool metilico. Asciugare le pareti bagnate.

**AVVERTENZA: Non usare abrasivi**

36. Controllare il funzionamento della camera della depressione e dello stantuffo (con la molla rimossa), procedendo come segue:
- Rimontare l'ammortizzatore e la rosetta nella camera; otturare i fori di travaso dello stantuffo con tappi di gomma o Plasticina. Introdurre lo stantuffo nella camera.
  - Piazzare, su uno dei fori di montaggio, una rosetta di diametro tale da coprire completamente la superficie del foro e bloccarla con una vite ed un dado.
  - Capovolgere il complessivo, tenere fermo lo stantuffo e controllare il tempo che la camera impiega, cadendo, a percorrere tutta la corsa. Detto tempo deve variare da 5 a 7 secondi. Se il tempo impiegato è maggiore del sopraccitato, assicurarsi che la camera e lo stantuffo siano puliti ed esenti da danni di natura meccanica. Sostituire tutto il complessivo se, dopo aver trovato tutto in ordine, il tempo di caduta è ancora maggiore di quello di prescrizione.
37. Montare la molla e la guida sull'ago e inserire il complessivo nel pistone (con la testa dell'ago in piano con la superficie inferiore del pistone) e la scanalatura nella guida adiacente alla vite di bloccaggio della guida dell'ago. Montare una nuova vite di bloccaggio della guida.
38. Verificare che la chiavetta dello stantuffo sia ben collocata nel corpo.
39. Montare il supporto dello spruzzatore, montare e stringere il dado di bloccaggio dello spruzzatore.
40. Montare la molla ed il dado di regolazione dello spruzzatore, avvitare il dado al massimo.
41. Introdurre lo spruzzatore nel supporto, montare il dado del manicotto d'ottone, la rosetta e la pressatreccia all'estremità del tubo flessibile (se rimossi). Il tubo deve sporgere di un minimo di mm 4-8 oltre la pressatreccia. Stringere il dado manicotto fino a che la pressatreccia venga compresa, non serrare troppo perché potrebbero provocarsi delle perdite.
42. Montare lo stantuffo, molla e camera della depressione al corpo del carburatore (facendo attenzione ai contrassegni) e stringere in maniera uniforme le viti di fissaggio.
43. Eseguire le operazioni 15 e 16 nell'ordine inverso.
44. Tenere sollevata la leva della valvola dell'aria per evitare tutta la pressione sull'articolazione di ripresa dello spruzzatore, montare il supporto d'articolazione. Sostenere l'estremità dello spruzzatore sagomata e stringere la vite di fissaggio.
45. Avvitare il dado di regolazione dello spruzzatore di due giri completi (12 facce) così da ottenere la messa a punto iniziale.
46. Montare i carburatori. 19.15.11.
47. Regolare i carburatori. 19.15.02



## DATI TECNICI

### Carburatori

Angolo di montaggio	Orizzontale
Molle degli stantuffi	Giallo
Misura spruzzo - base rossa	mm 2.54
Aghi (Specifica AUD 545)	BBT



**SEDE ED AGO DELLA VASCHETTA A LIVELLO COSTANTE**

—Distacco e riattacco — un ago ed una sede	19.15.24
—serie della vettura	19.15.25

### Distacco

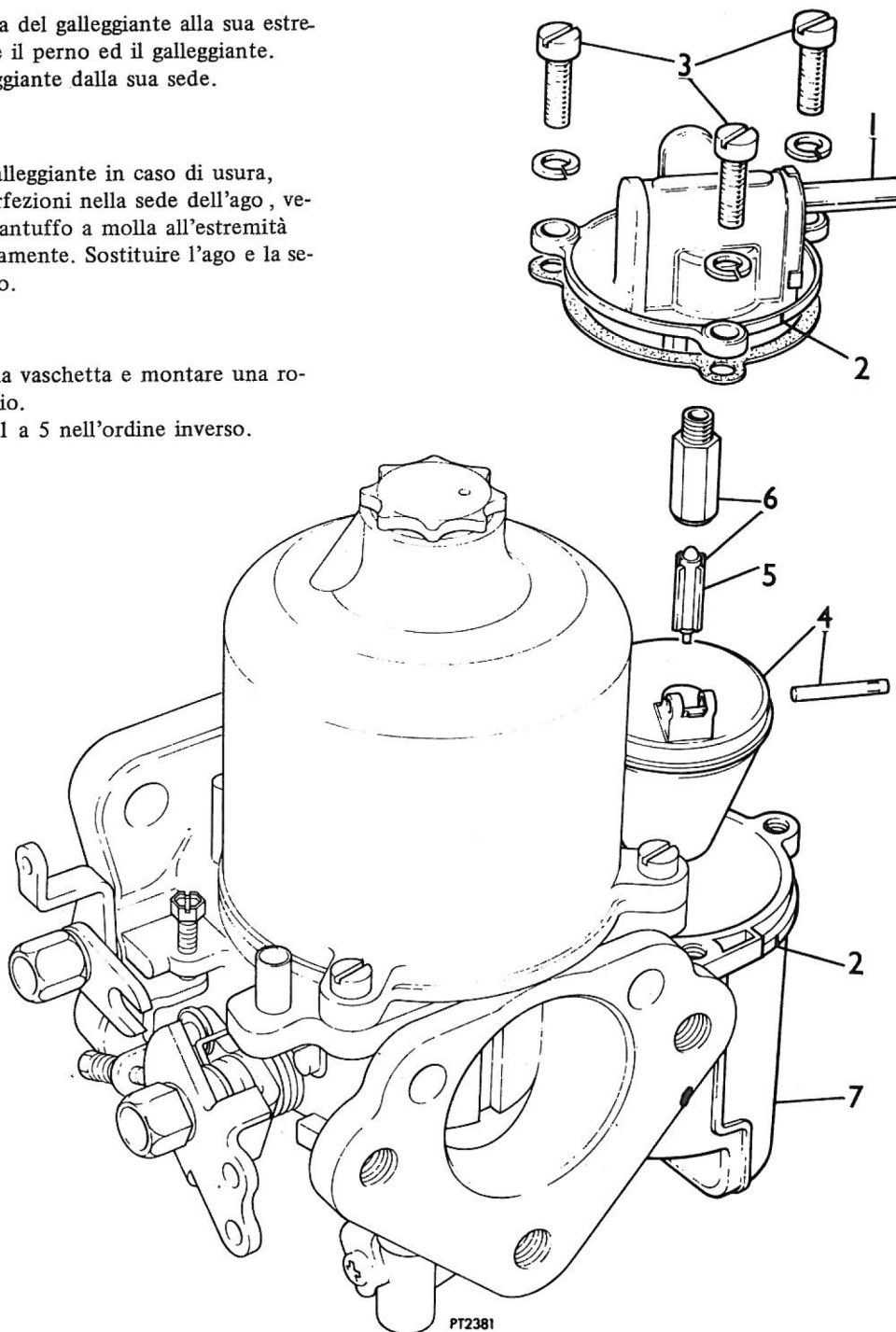
1. Staccare il tubo d'alimentazione dalla vaschetta a livello costante.
2. Contrassegnare il coperchio e la vaschetta per facilitare il rimontaggio.
3. Togliere le viti di fissaggio del coperchio e staccare il coperchio.
4. Tenere il perno cerniera del galleggiante alla sua estremità dentellata e levare il perno ed il galleggiante.
5. Estrarre l'ago del galleggiante dalla sua sede.

## Verifica

6. Controllare l'ago del galleggiante in caso di usura, cioè se esistono imperfezioni nella sede dell'ago, verificare anche che lo stantuffo a molla all'estremità opposta si muova liberamente. Sostituire l'ago e la sede se l'ago è consumato.

## Riattacco

7. Pulire ogni residuo dalla vaschetta e montare una rosetta nuova se necessario.
8. Eseguire le operazioni 1 a 5 nell'ordine inverso.



## STANTUFFO E CAMERA DELLA DEPRESSIONE

-Pulizia e montaggio

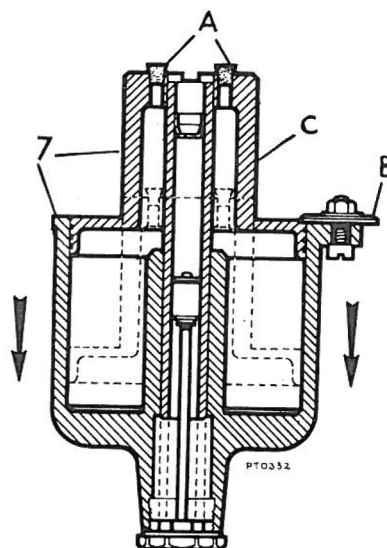
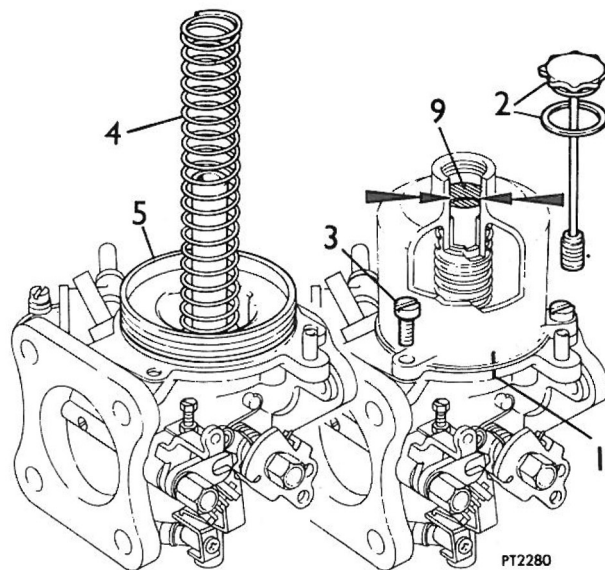
19.15.28

## Distacco

1. Contrassegnare la camera della depressione ed il corpo del carburatore in modo da poterli rimontare nella posizione originaria.
2. Estrarre l'ammortizzatore e la rosetta.
3. Togliere la camera della depressione, dopo aver svitato le viti di bloccaggio.
4. Togliere la molla dello stantuffo.
5. Estrarre con la massima cura lo stantuffo e svuotarne l'asta cava dell'olio contenuto in essa.
6. Rimuovere i sedimenti del carburatore dalle pareti della camera della depressione e dallo stantuffo con benzina o alcool denaturato con alcool metilico. Asciugare le superfici bagnate.

## AVVERTENZA: Non usare abrasivi.

7. Controllare il funzionamento della camera della depressione e dello stantuffo (con la molla rimossa) procedendo come segue:-
  - a. Rimontare l'ammortizzatore e la rosetta nella camera; tappare i fori di travaso dello stantuffo con tappi di gomma o Plasticina. Introdurre lo stantuffo nella camera.
  - b. Piazzare, su uno dei fori di montaggio, una rosetta di diametro tale da coprire completamente la superficie del foro e bloccarla con una vite ed un dado.
  - c. Capovolgere il complessivo, tenere fermo lo stantuffo e controllare il tempo che la camera impiega, cadendo a percorrere tutta la corsa. Detto tempo deve variare da 5 a 7 secondi. Se il tempo impiegato è maggiore del sopracitato, assicurarsi che la camera e lo stantuffo siano puliti ed esenti da danni di natura meccanica. Sostituire tutto il complessivo, se, dopo aver trovato tutto in ordine, il tempo di caduta è ancora maggiore di quello di prescrizione.



## Riattacco

8. Rimontare lo stantuffo, la molla e la camera della depressione nel carburatore (far coincidere le marcature fatte durante lo smontaggio) e stringere a fondo ed uniformemente le viti di bloccaggio.
9. Ripristinare il livello dell'olio dell'ammortizzatore sino a portarne il pelo libero a circa 13 mm dal bordo superiore dell'asta cava dello stantuffo.
10. Rimontare ogni ammortizzatore con la propria rosetta.

## PEDALE DELL'ACCELERATORE

-Distacco e riattacco

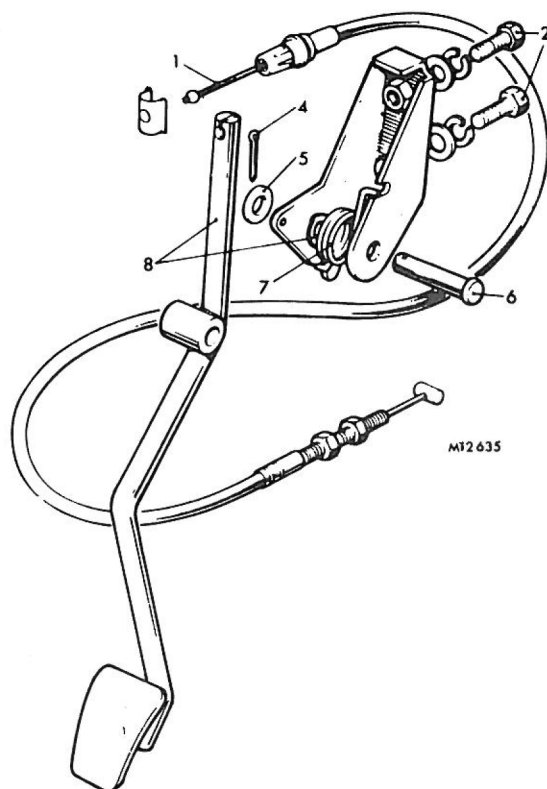
19.20.01

## Distacco

1. Scollegare il cavo dell'acceleratore dal pedale.
2. Lavorando dallo scompartimento motore, togliere i due bulloni di fissaggio della staffa del pedale dell'acceleratore al vano motore.
3. Togliere il complessivo pedale acceleratore dall'interno della vettura.
4. Togliere la coppiglia.
5. Togliere la rosetta piana.
6. Togliere il perno con la testa.
7. Togliere la molla di ritorno.
8. Togliere il pedale e la rosetta doppia.

## Riattacco

9. Eseguire le operazioni 1 a 8 nell'ordine inverso.



## CAVO DELL'ACCELERATORE

-Distacco e riattacco

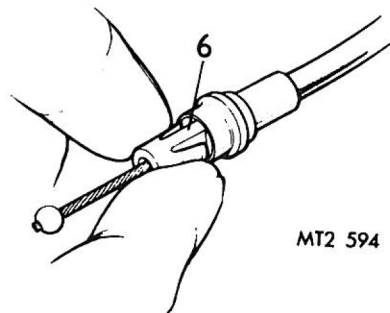
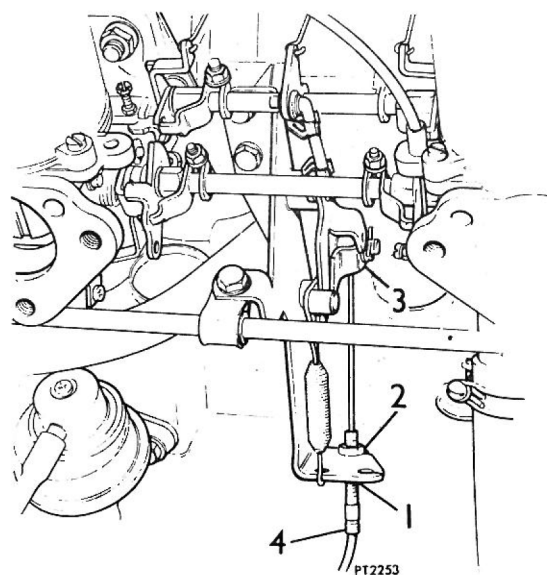
19.20.06

## Distacco

1. Allentare il controdado di regolazione del cavo dell'acceleratore sulla staffa tiranteria carburatori.
2. Togliere il dado superiore dalla filettatura del cavo esterno.
3. Scollegare il cavo interno dal braccio della leva a squadra.
4. Togliere il cavo completo dalla staffa della tiranteria.
5. Togliere il cavo di ritegno del fermaglio dalla forcella del pedale dell'acceleratore e ritirare il cavo interno, 19.20.01.
6. Premere insieme le due orecchiette della boccia di nylon di fissaggio del cavo esterno al vano motore e spingere il complessivo attraverso il vano motore dall'interno della vettura.
7. Togliere il cavo completo.

## Riattacco

8. Spingere l'estremità del cavo del pedale dell'acceleratore attraverso il foro nel vano motore dallo scompartimento motore finché la boccia blocca il complessivo in posizione.
9. Eseguire le operazioni 1 a 5 nell'ordine inverso.



## TIRANTERIA COMANDO CARBURATORI

—Distacco e riattacco

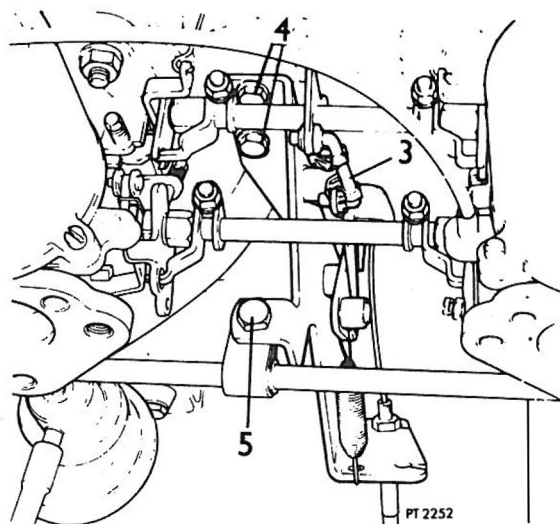
19.20.07

### Distacco

1. Togliere il filtro aspirazione aria, 19.10.02.
2. Scollegare il cavo dell'acceleratore, 19.20.06 istruzioni 1 a 4.
3. Scollegare l'asta tra la tiranteria e la leva di interconnessione dell'acceleratore.
4. Togliere i due bulloni di fissaggio della staffa della tiranteria al collettore.
5. Togliere il dado ed il bullone di fissaggio della staffa della tiranteria al fermaglio del tubo del carburatore.

### Riattacco

6. Eseguire le operazioni 1 a 5 nell'ordine inverso.



## CAVO COMANDO MISCELA

—Distacco e riattacco

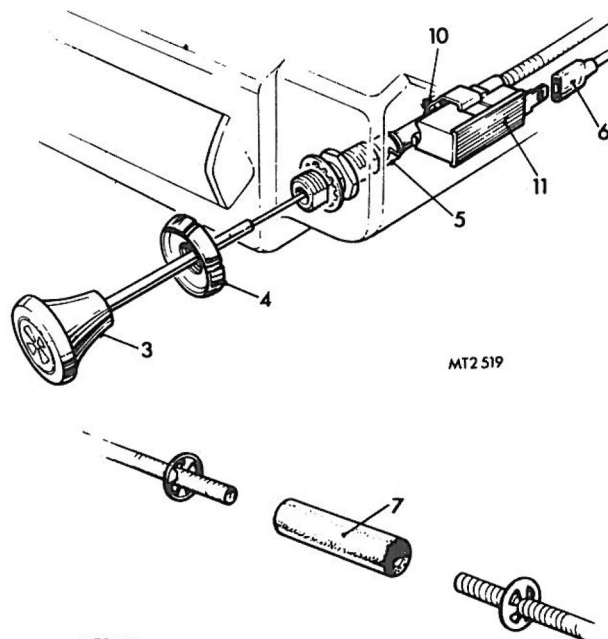
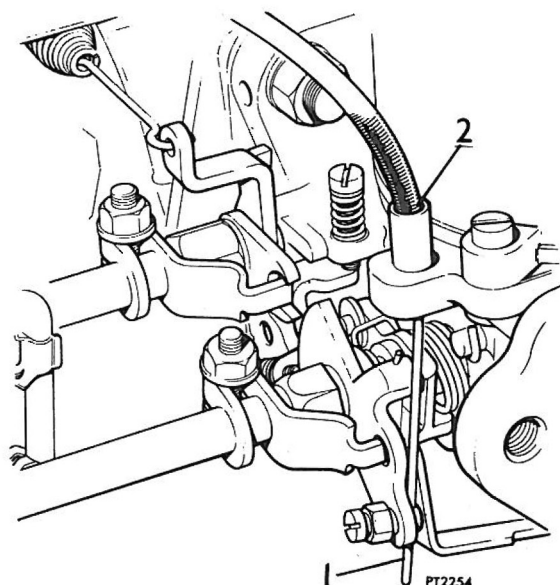
19.20.13

### Distacco

1. Scollegare l'estremità esposta del cavo interno dal perno di articolazione sul carburatore.
2. Liberare il cavo esterno dal fermaglio sul carburatore.
3. Dall'interno della vettura, tirare il pomello di comando della miscela e togliere il cavo interno completo.
4. Con la massima cura togliere la cornice di fissaggio del complessivo del cavo esterno al piano di uscita variabile del riscaldatore.
5. Togliere il complessivo cavo dal fregio.
6. Scollegare il cavo dall'interruttore indicatore dell'aria.
7. Lavorando nello scompartimento motore, separare la sezione del carburatore del cavo esterno dalla sezione interna sul connettore di gomma.
8. Togliere la sezione del carburatore dal cavo.
9. Togliere la sezione interna dalla vettura.
10. Allentare la vite senza testa di bloccaggio dell'interruttore indicatore dell'aria al cavo esterno.
11. Togliere l'interruttore.

### Riattacco

12. Eseguire le operazioni 1 a 11 nell'ordine inverso.



**TUBAZIONE CARBURANTE—COMPLESSIVO PRINCIPALE****—Distacco e riattacco** **19.40.01****Distacco**

1. Scollegare la tubazione principale dal tubo di uscita del serbatoio del carburante e scaricare il serbatoio.
2. Liberare e scollegare la sezione posteriore della tubazione dalla sezione centrale.
3. Liberare e scollegare la sezione centrale dalla sezione terminale del motore.
4. Scollegare e liberare la sezione terminale del motore dalla pompa del carburante

**Riattacco**

5. Eseguire le operazioni 1 a 4 nell'ordine inverso assicurandosi che:
  - a. Che vengano montati nuovi connettori di gomma se quelli originari sono incrinati o danneggiati.
  - b. Le estremità di connessione di ciascuna sezione della tubazione siano in linea evitando così di forzare i connettori.
  - c. Che i tubi non sfreghino o sporchino la scocca o altre parti.

**TUBAZIONE CARBURANTE—SEZIONE ESTREMITÀ MOTORE****—Distacco e riattacco** **19.40.04****Distacco**

1. Scaricare il serbatoio del carburante.
2. Scollegare la sezione del tubo dell'estremità motore della sezione centrale.
3. Scollegare la sezione estremità motore dalla pompa del carburante.

**Riattacco**

4. Eseguire le operazioni 1 a 3 nell'ordine inverso, assicurandosi che:
  - a. Che vengano montati nuovi connettori di gomma se quelli originari sono incrinati o danneggiati.
  - b. Le estremità di connessione di ciascuna sezione della tubazione siano in linea evitando così di forzare i connettori.
  - c. Che il tubo non sfregi o sporchi la scocca o altre parti.



### MANICOTTO BOCCHETTONE AL SERBATOIO

—Distacco e riattacco

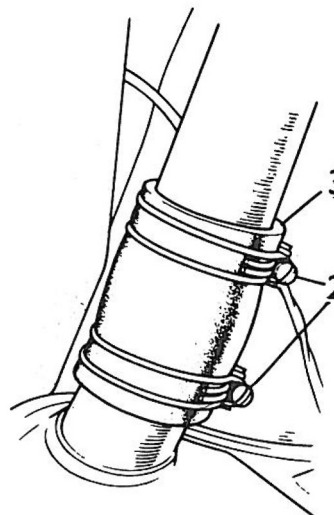
19.40.19

#### Distacco

1. Togliere il pannello di rivestimento di sinistra dallo scompartimento bagagliaio — una vite e un dispositivo di fissaggio.
2. Scollegare i fermagli del tubo flessibile.
3. Liberare il flessibile facendolo scorrere fuori dal tubo di riempimento e tirarlo fuori dal prolungamento del serbatoio.

#### Riattacco

4. Eseguire le operazioni 1 a 3 nell'ordine inverso.



MTO 218

### POMPA D'ALIMENTAZIONE DEL CARBURANTE

—Prova sulla vettura

19.45.01

1. Inserire un manometro nella tubazione tra la pompa e il carburatore.
2. Avviare il motore e fare la lettura del manometro che dovrebbe indicare una pressione di 0.17 - 0.35 kg/cm<sup>2</sup>.
3. Togliere il manometro.

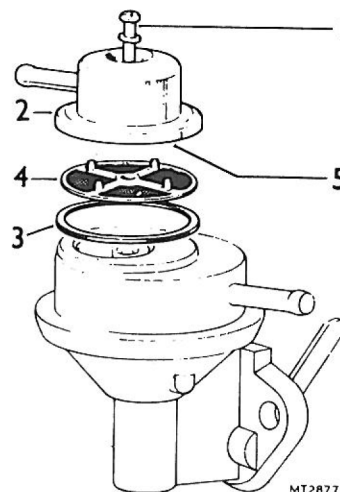
**Nota:** Se la pressione è alta, si può ridurre inserendo delle rosette di carta tra la pompa e il blocco cilindri. Se la pressione è bassa, sostituire la pompa.

## POMPA D'ALIMENTAZIONE DEL CARBURANTE

## —Pulizia del filtro

19.45.05

1. Togliere la vite nella sommità della pompa.
2. Sollevare la calotta.
3. Togliere l'anello di guarnizione della calotta.
4. Togliere il filtro.
5. Pulire i sedimenti dalla calotta della pompa e pulire il filtro mediante soffiatura d'aria compressa.
6. Esaminare la guarnizione della calotta e sostituirla se necessario.
7. Montare il filtro e la calotta e fissare la vite di ri-tegno.



## POMPA D'ALIMENTAZIONE DEL CARBURANTE

## —Distacco e riattacco

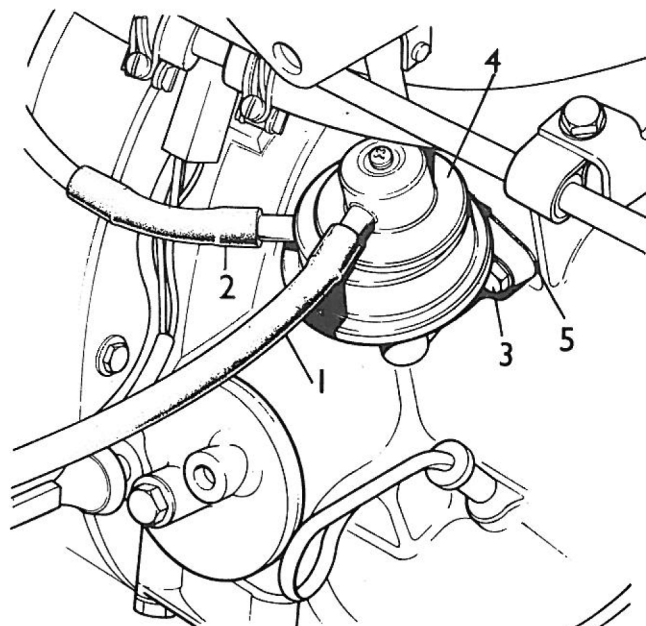
19.45.08

## Distacco

1. Scollegare il tubo dal lato d'aspirazione della pompa.
2. Scollegare il tubo dal lato di mandata della pompa.
3. Togliere i due bulloni completi delle rosette, di fissaggio della pompa al blocco cilindri.
4. Ritirare la pompa.
5. Togliere la guarnizione.

## Riattacco

6. Eseguire le operazioni 1 a 5 nell'ordine inverso, assicurandosi che:
  - a. La guarnizione tra la pompa e il blocco cilindri sia sostituita.
  - b. Non vi siano perdite alle connessioni di aspirazione e mandata della pompa.



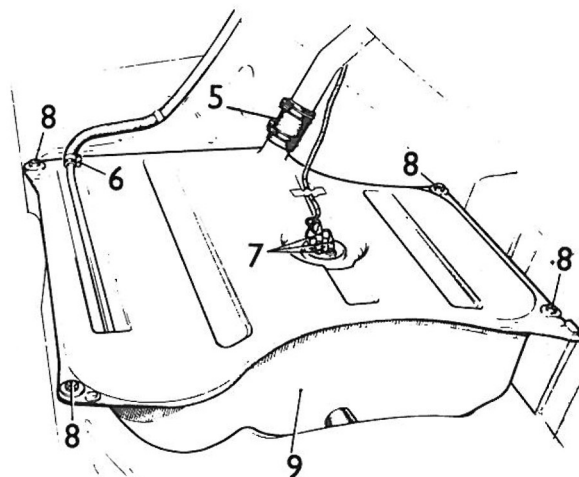
## SERBATOIO CARBURANTE

—Distacco e riattacco

19.55.01

### Distacco

1. Isolare la batteria e spegnere tutte le luci a fiamma nuda.
2. Scollegare la tubazione principale del carburante dal tubo d'uscita del serbatoio e scaricare il serbatoio.
3. Togliere il tappetino dal bagagliaio, il coperchio della ruota di scorta e la ruota di scorta.
4. Togliere il pannello di rivestimento sul lato sinistro del bagagliaio.
5. Scollegare il flessibile di collegamento del tubo di riempimento al serbatoio, 19.40.19.
6. Scollegare il tubo di sfiato dal tubo di sfiato del serbatoio.
7. Scollegare i cavi dal complessivo indicatore del livello del carburante.
8. Togliere i quattro bulloni completi delle rosette di fissaggio del carburante alla scocca.
9. Togliere il serbatoio, avendo cura di non danneggiare il tubo di uscita del serbatoio.



MT3 565

### Riattacco

10. Eseguire le operazioni 1 a 9 nell'ordine inverso.

## TAPPO RIEMPIMENTO SERBATOIO

—Distacco e riattacco

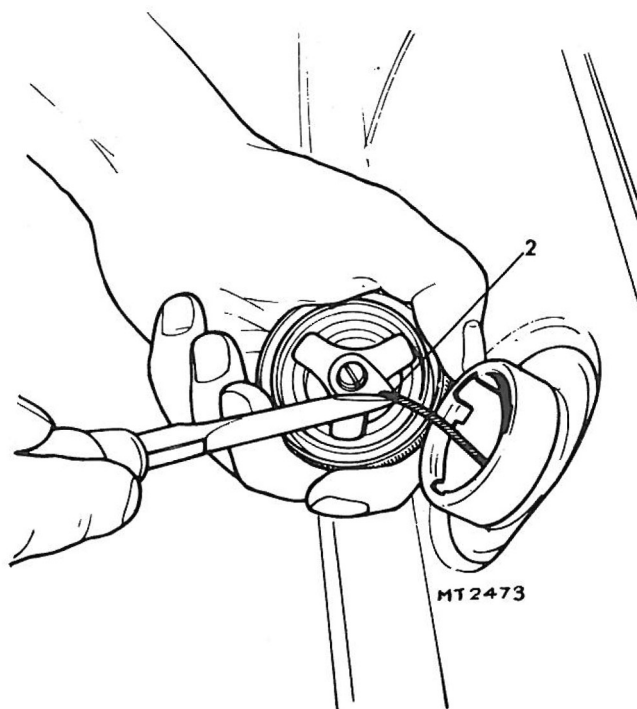
19.55.08

### Distacco

1. Liberare il tappo dal tubo di riempimento.
2. Liberare il fermaglio di ritegno del cavo dalla parte inferiore del tappo.
3. Aprire il fermaglio di ritegno del tappo nel tubo di riempimento e togliere il cavo avendo cura di non permettere al cavo di cadere nel serbatoio.

### Riattacco

4. Eseguire le operazioni 1 a 3 nell'ordine inverso.



MT2473



## SISTEMA DI RAFFREDDAMENTO

Cinghia del ventilatore—distacco e riattacco . . . . .	26.20.07
Complessivo Torquatrol e Ventilatore—distacco e riattacco . . . . .	26.25.21
Flessibile—radiatore/serbatoio d'espansione—distacco e riattacco . . . . .	26.30.37
Flessibile inferiore del radiatore—distacco e riattacco . . . . .	26.30.07
Flessibili superiori del radiatore—distacco e riattacco . . . . .	26.30.01
Pompa dell'acqua—revisione . . . . .	26.50.06
Pompa dell'acqua—distacco e riattacco . . . . .	26.50.01
Radiatore—distacco e riattacco . . . . .	26.40.01
Refrigerante—scarico e rifornimento . . . . .	26.10.01
Serbatoio d'espansione—distacco e riattacco . . . . .	26.15.01
Termostato—distacco e riattacco . . . . .	26.45.01
Termostato—verifica . . . . .	26.45.09
Tubo di collegamento—distacco e riattacco . . . . .	26.30.25
Ventilatore—distacco e riattacco . . . . .	26.25.06



## REFRIGERANTE

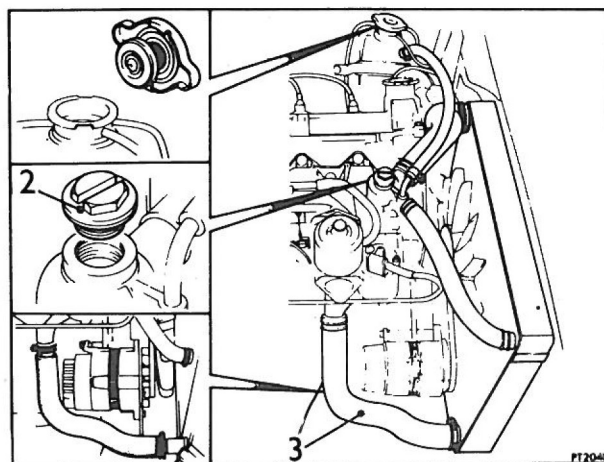
## —Scarico e riempimento

26.10.01

## Scarico

1. Regolare i comandi del riscaldatore sulla posizione "HOT".
2. Togliere il tubo di riempimento alloggiamento termostato.
3. Scollegare il flessibile inferiore del radiatore dal radiatore e scaricare il refrigerante.
4. Togliere il tappo di scarico del blocco cilindri sul lato sinistro del motore.

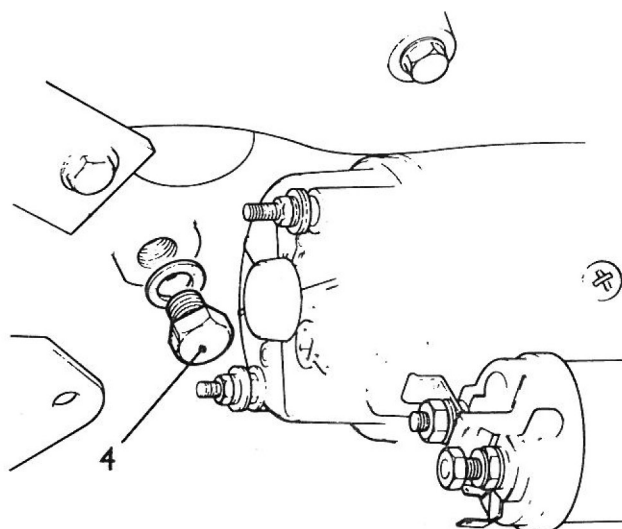
**AVVERTENZA:** Non togliere il tappo di riempimento dell'alloggiamento termostato mentre il motore è caldo.



## Riempimento

5. Montare e fissare il tappo di scarico del blocco cilindri.
6. Montare il flessibile inferiore sul radiatore.
7. Assicurarsi che il serbatoio d'espansione sia pieno a metà.
8. Con i comandi del riscaldatore regolati sulla posizione "HOT", riempire il sistema di raffreddamento attraverso il tappo di riempimento dell'alloggiamento del termostato.
9. Rimettere il tappo del serbatoio d'espansione e il tappo di riempimento e far correre il motore per circa tre minuti.
10. Arrestare il motore, togliere il tappo di riempimento e fare il rabbocco del sistema di raffreddamento come richiesto.

**NOTA:** Il susseguente rabbocco del sistema di raffreddamento deve avvenire attraverso il serbatoio d'espansione che dev'essere pieno a metà.



PT2 261

## SERBATOIO D'ESPANSIONE

## —Distacco e riattacco

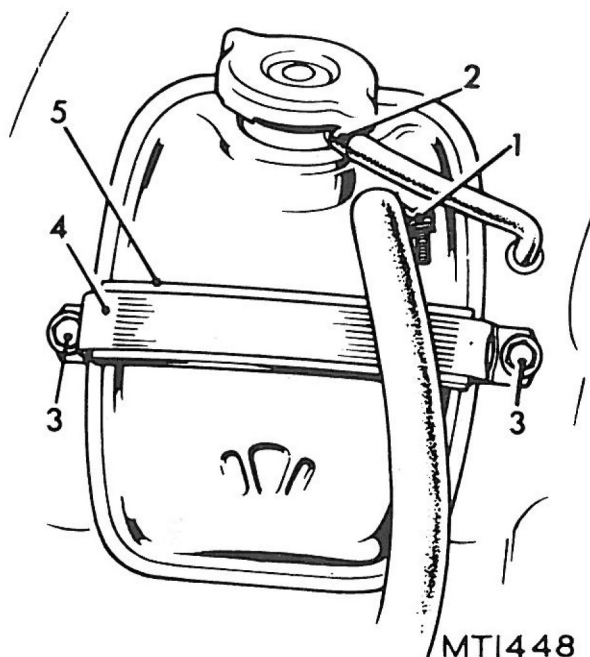
26.15.01

## Distacco

1. Scollegare il flessibile tra il serbatoio d'espansione e l'alloggiamento del termostato.
2. Scollegare il tubo di troppo pieno dal serbatoio di espansione.
3. Togliere i due bulloni di fissaggio della cinghia di ritenimento del serbatoio al fianco laterale.
4. Togliere la cinghia e il blocchetto di gomma.
5. Togliere il serbatoio e scaricare il refrigerante.

## Riattacco

6. Eseguire le operazioni 1 a 5 nell'ordine inverso e riempire a metà con refrigerante il serbatoio d'espansione.



MTI448

### CINGHIA DEL VENTILATORE

—Distacco e riattacco

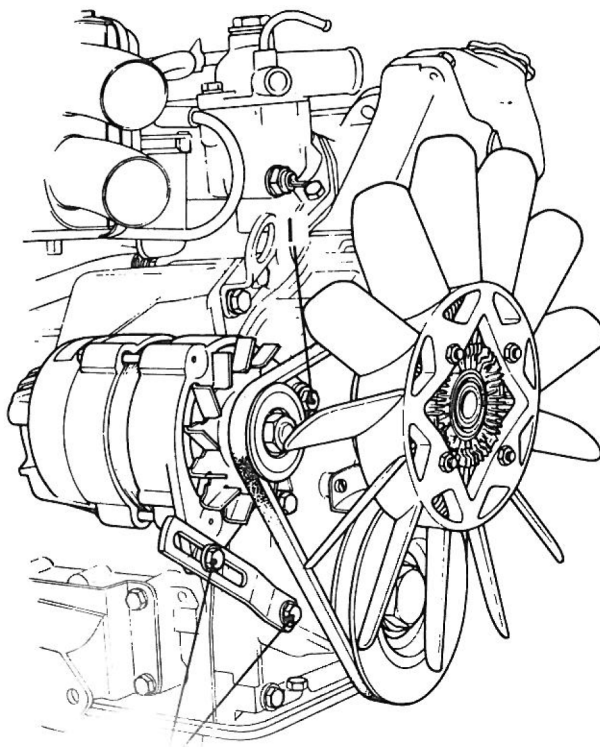
26.20.07

#### Distacco

1. Allentare il bullone perno alternatore.
2. Allentare i bulloni di regolazione dell'alternatore.
3. Allentare la tensione della cinghia e toglierla.

#### Riattacco

4. Installare la cinghia del ventilatore sull'albero a gomiti, complessivo Torquatrol, e pulegge dell'alternatore.
5. Regolare la tensione della cinghia e fissare il bullone perno dell'alternatore e i bulloni di regolazione.



PT2 237

### VENTILATORE

—Distacco e riattacco

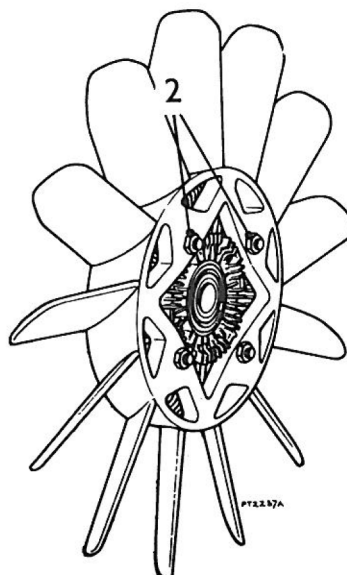
26.25.06

#### Distacco

1. Togliere il ventilatore e il complessivo Torquatrol 26.25.21.
2. Togliere i quattro bulloni, i dadi e le rosette di fissaggio del ventilatore al complessivo Torquatrol e ritirare il ventilatore.

#### Riattacco

3. Montare il ventilatore sul complessivo Torquatrol e fissare con i quattro bulloni, le rosette e i dadi.
4. Montare il ventilatore, il complessivo Torquatrol e la staffa al coperchio della distribuzione del motore.
5. Montare la cinghia del ventilatore e regolare la tensione della cinghia.



**COMPLESSIVO TORQUATROL E VENTILATORE**

-Distacco e riattacco

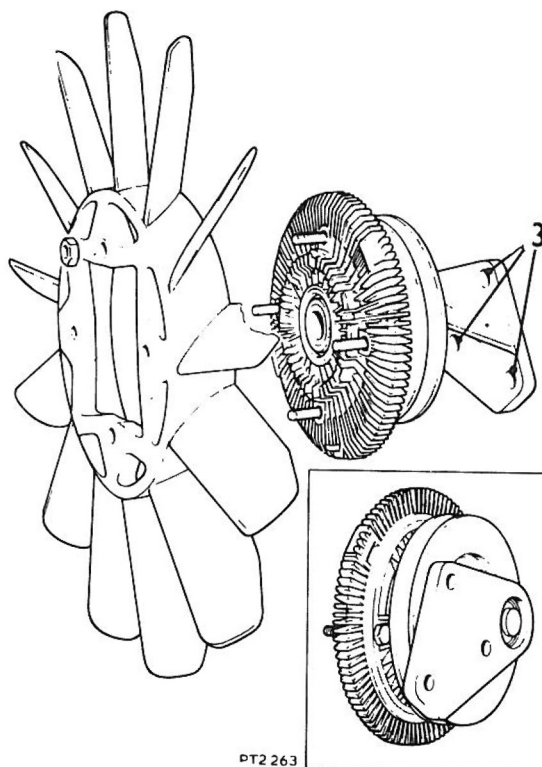
26.25.21

**Distacco**

1. Allentare i bulloni di fissaggio del ventilatore e liberare la tensione della cinghia del ventilatore.
2. Togliere la cinghia del ventilatore.
3. Togliere i tre bulloni e le rosette elastiche di fissaggio della staffa del ventilatore sul coperchio della messa in fase del motore.
4. Ritirare il ventilatore, il complessivo Torquatrol e il complessivo della staffa.

**Riattacco**

5. Eseguire le operazioni 1 a 4 nell'ordine inverso.
6. Regolare la tensione della cinghia del ventilatore.

**FLESSIBILI SUPERIORI DEL RADIATORE**

-Distacco e riattacco

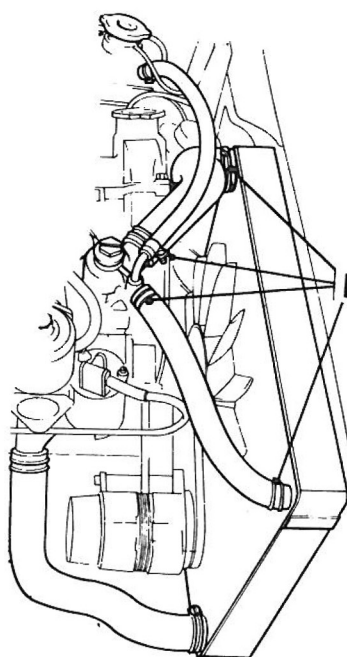
26.30.01

**Distacco**

1. Allentare i fermagli dei flessibili superiori al radiatore e all'alloggiamento del termostato.
2. Togliere i flessibili.

**Riattacco**

3. Eseguire le operazioni 1 e 2 nell'ordine inverso.
4. Togliere il tappo di riempimento dall'alloggiamento del termostato e riempire il sistema di raffreddamento.

**FLESSIBILE INFERIORE DEL RADIATORE**

-Distacco e riattacco

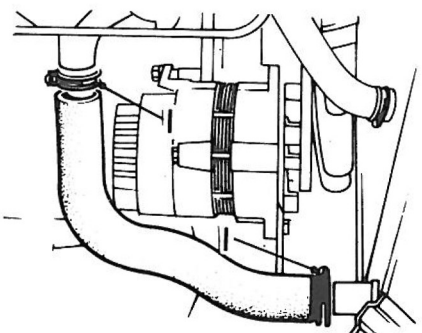
26.30.07

**Distacco**

1. Allentare i fermagli di fissaggio del flessibile inferiore al radiatore ed il coperchio della pompa dell'acqua.
2. Togliere il flessibile inferiore.

**Riattacco**

3. Eseguire le operazioni 1 e 2 nell'ordine inverso.
4. Togliere il tappo di riempimento dall'alloggiamento del termostato e riempire il sistema di raffreddamento.



## TUBO DI COLLEGAMENTO

—Distacco e riattacco

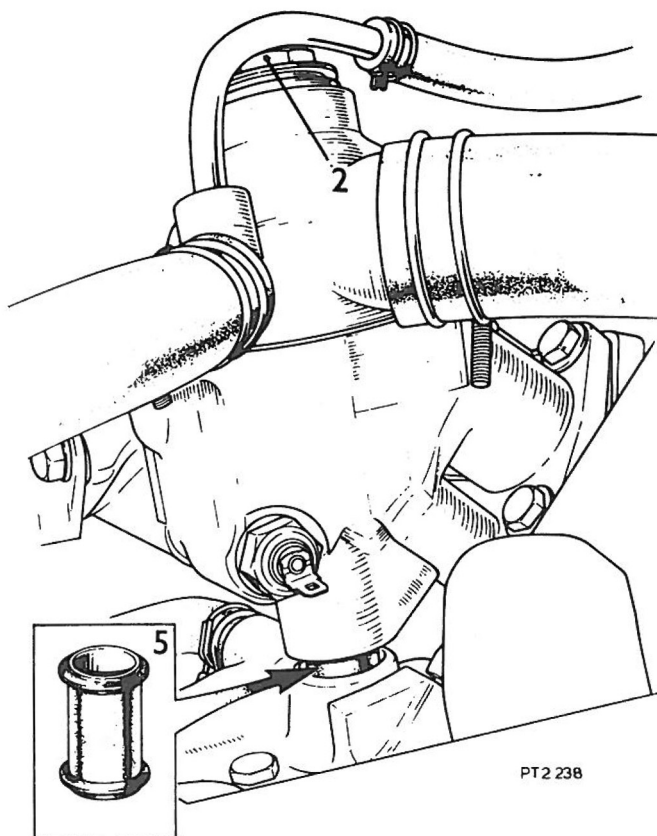
26.30.25

### Distacco

1. Scaricare il sistema di raffreddamento.
2. Togliere il coperchio dell'alloggiamento del termostato ed il termostato.
3. Liberare il flessibile del carburante dall'uscita della pompa.
4. Togliere i bulloni di fissaggio del collettore d'aspirazione alla testa cilindri e liberare il collettore dal tubo di collegamento.
5. Ritirare il tubo di collegamento.

### Riattacco

6. Montare il collettore d'aspirazione sulla testa cilindri e sostituire la guarnizione se necessario. Fissare il collettore con i dieci bulloni di fissaggio.
7. Far passare il tubo di collegamento attraverso l'alloggiamento del termostato e premere in posizione con la massima cura tra il collettore ed il coperchio della pompa dell'acqua.
8. Montare il termostato e il coperchio dell'alloggiamento del termostato.
9. Riempire il sistema di raffreddamento.



## FLESSIBILE—RADIATORE/SERBATOIO D'ESPANSIONE

—Distacco e riattacco

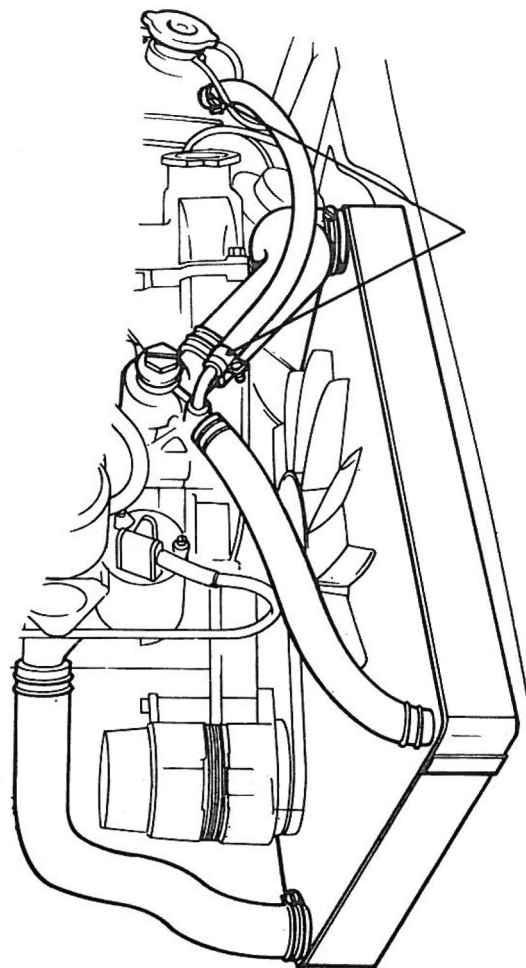
26.30.37

### Distacco

1. Allentare i fermagli del serbatoio d'espansione e dell'alloggiamento del termostato.
2. Togliere il flessibile del serbatoio d'espansione.

### Riattacco

3. Eseguire le operazioni 1 e 2 nell'ordine inverso.



PT2048

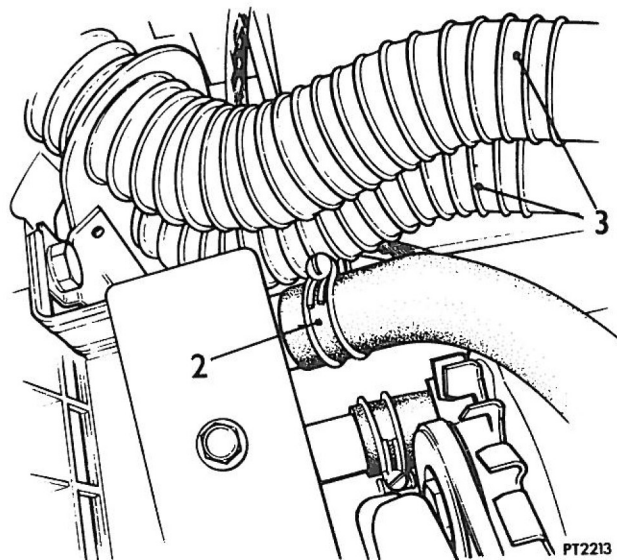
## RADIATORE

—Distacco e riattacco

26.40.01

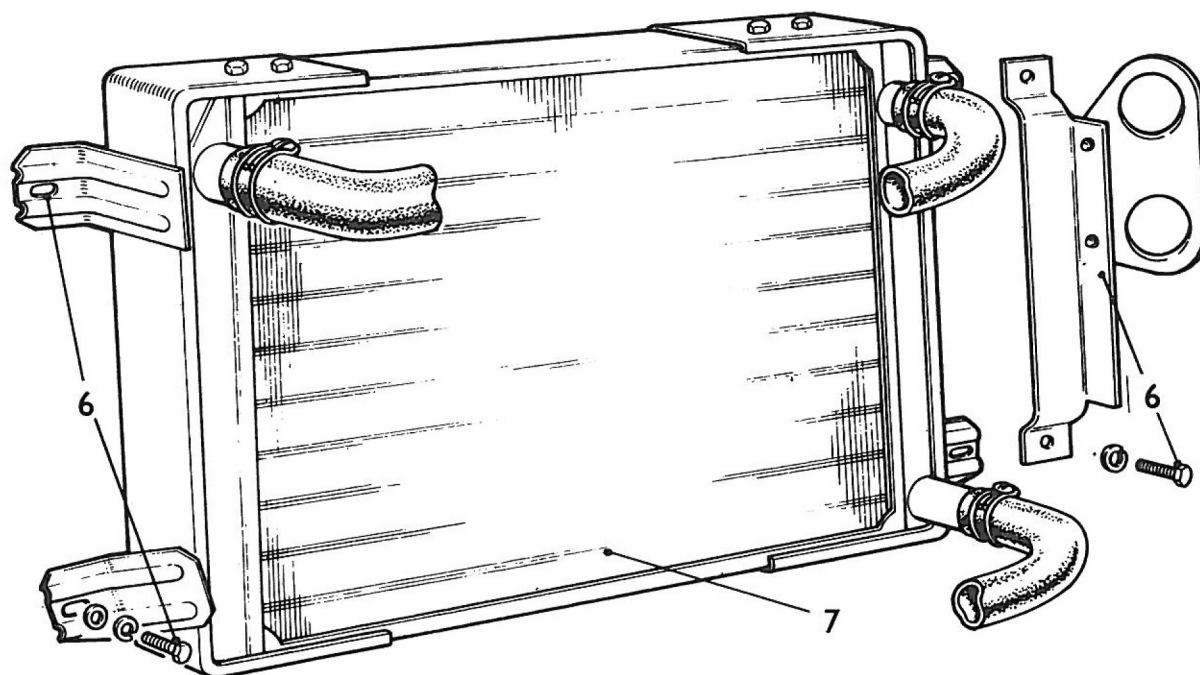
## Distacco

1. Togliere il cofano 76.16.01.
2. Togliere il tappo di riempimento del sistema di raffreddamento, scollegare il flessibile inferiore del radiatore e scaricare il refrigerante.
3. Togliere i flessibili d'aspirazione dell'aria.
4. Scollegare i due flessibili dalla sommità del radiatore.
5. Scollegare i terminali Lucar dagli avvisatori acustici doppi.
6. Togliere i quattro bulloni, le rosette piane ed elastiche di fissaggio del radiatore alla scocca e togliere la staffa d'ancoraggio del tubo di aspirazione dell'aria dal lato destro del radiatore.
7. Ritirare il radiatore avendo cura che il ventilatore di raffreddamento non danneggi la massa radiante.



## Riattacco

8. Eseguire le operazioni 1 a 7 nell'ordine inverso.  
Riempire il sistema di raffreddamento — operazioni 5 a 10, 26.10.01



PT 2239

### TERMOSTATO

#### —Distacco e riattacco

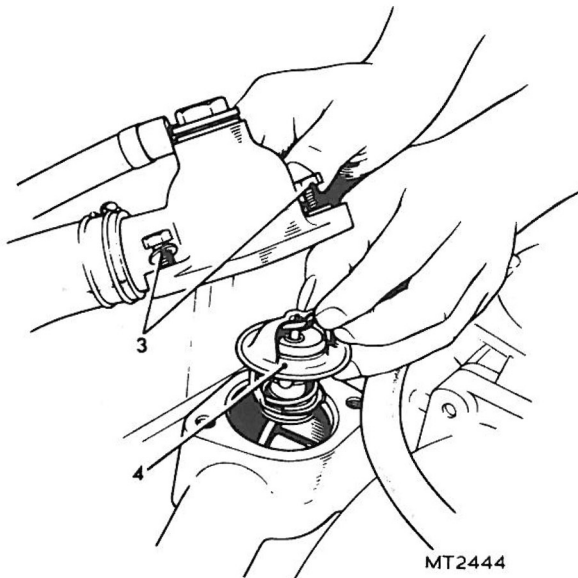
26.45.01

##### Distacco

1. Scaricare il sistema di raffreddamento
2. Togliere i due bulloni e le rosette elastiche di fissaggio del coperchio del termostato.
3. Togliere il coperchio del termostato ed il termostato.

##### Riattacco

4. Eseguire le operazioni 1 a 3 nell'ordine inverso.
5. Riempire il sistema di raffreddamento.

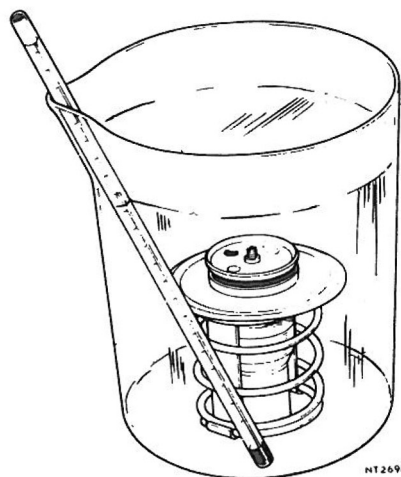


### TERMOSTATO

#### —Verifica

26.45.09

1. Determinare la temperatura d'apertura del termostato, stampigliata sulla flangia o sulla base.
2. Immergere il termostato in acqua riscaldata alla temperatura d'apertura del termostato. Se il termostato non si apre, fare la sostituzione.





## POMPA DELL'ACQUA

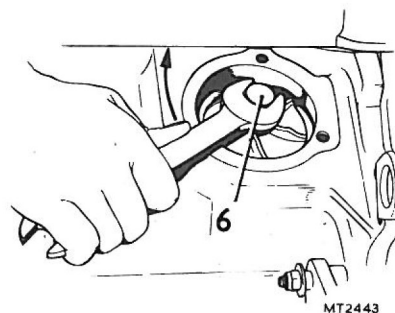
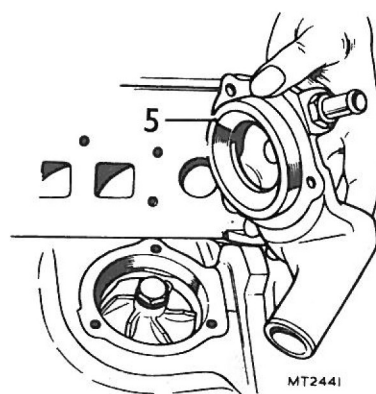
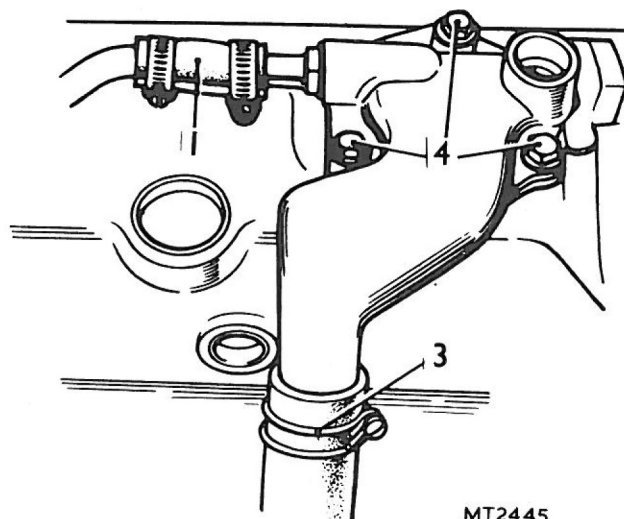
—Distacco e riattacco

26.50.01

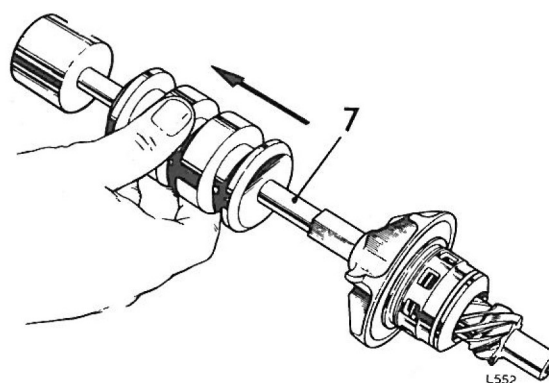
Attrezzi speciali: S4235A/10, 4235A

## Distacco

1. Togliere i carburatori completi del collettore d'aspirazione 19.15.15.
2. Togliere il tubo di collegamento dal coperchio della pompa dell'acqua.
3. Scollegare il flessibile inferiore dal coperchio della pompa.
4. Togliere i tre bulloni completi delle rosette piane di fissaggio del coperchio della pompa al blocco cilindri.
5. Togliere il coperchio della pompa completo delle guarnizioni.
6. Con una chiave sul bullone centrale del girante, girare in senso orario finché si verifica l'una o l'altra delle seguenti condizioni:
  - a. La pompa dell'acqua viene liberata dall'ingranaggio dell'alberino secondario e può essere ritirata.
  - b. Il bullone centrale venga tolto.
7. Se si verifica il caso b, montare l'attrezzo speciale S4235A/10 e l'attrezzo di impatto 4235A e l'adattatore per togliere la pompa.



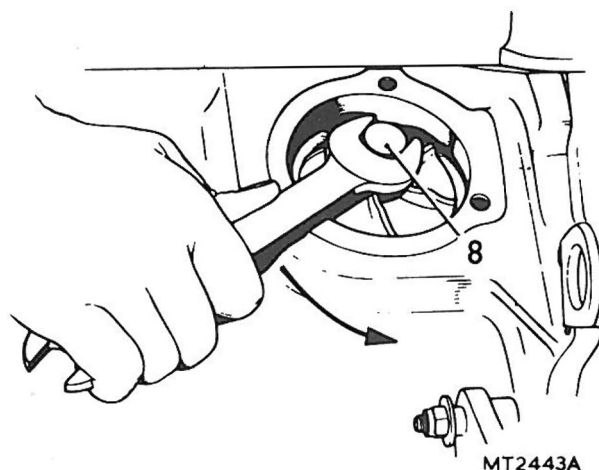
continua



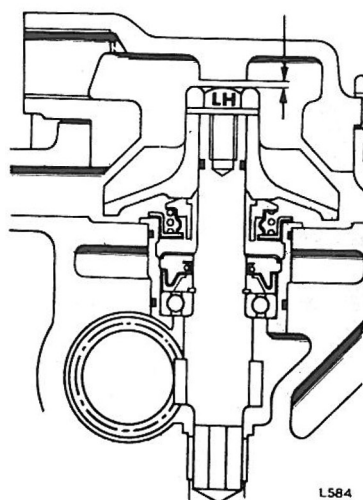
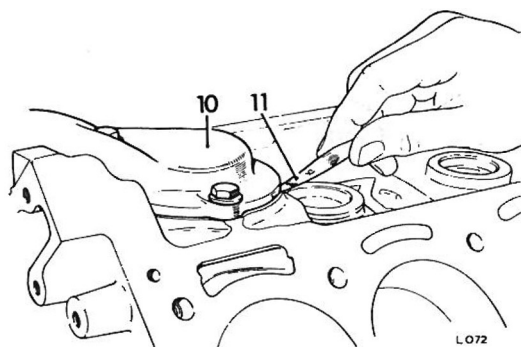
# Riattacco

8. Montare nell'alloggiamento del blocco cilindri assicurandosi che l'ingranaggio della pompa s'innesti correttamente con l'ingranaggio dell'alberino secondario e che la pompa entri in sede completamente. Girare il bullone centrale della pompa in senso antiorario per controllare la corretta posizione in sede.

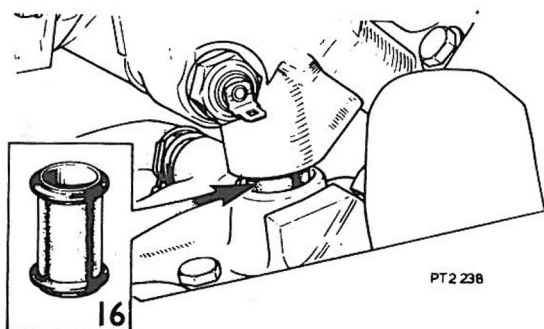
**AVVERTENZA:** Se si esercita un'azione di forza o di urto sulla sede, si danneggerà gli ingranaggi della pompa e la guarnizione di grafite.



9. Assicurarsi che le superfici di contatto dell'alloggiamento del blocco cilindri e del coperchio della pompa siano pulite.
  10. Montare l'alloggiamento temporaneamente senza le guarnizioni, montando e fissando i bulloni di fissaggio del coperchio con le dita soltanto.
  11. Con degli spessimetri, annotare ed assicurarsi che la distanza tra le superfici di contatto del coperchio della pompa e del blocco cilindri siano uniformi tutt'intorno alla superficie della guarnizione. Rendere la distanza uniforme regolando i bulloni.
  12. Scegliere guarnizioni della pompa dell'acqua per uniformare la distanza annotata all'operazione N. 11 di mm 0.25 - 0.5 per ottenere il corretto gioco di funzionamento.
  13. Togliere l'alloggiamento, montare le guarnizioni scelte, montare il coperchio e serrare uniformemente i bulloni di fissaggio secondo la coppia di prescrizione.
- NOTA:** Le guarnizioni della pompa dell'acqua sono disponibili secondo i seguenti spessori: mm 0.254, 0.508, 0.762.



14. Montare nuovamente il collettore d'aspirazione completo dei carburatori. 19.15.15
15. Togliere l'alloggiamento del termostato e il termostato.
16. Far passare il tubo di collegamento di guarnizione attraverso l'alloggiamento del termostato in posizione tra il collettore d'aspirazione e il coperchio della pompa dell'acqua.
17. Montare il termostato ed il coperchio.



## POMPA DELL'ACQUA

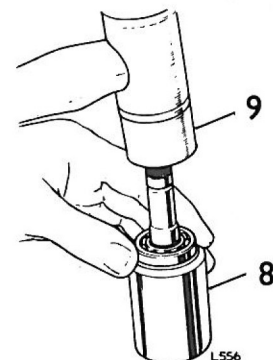
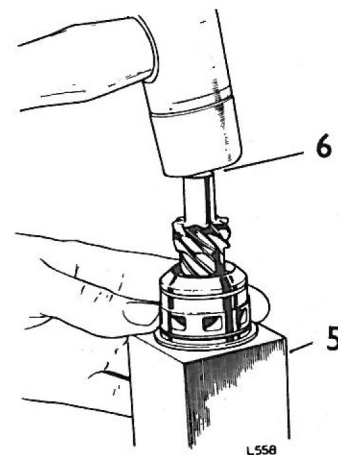
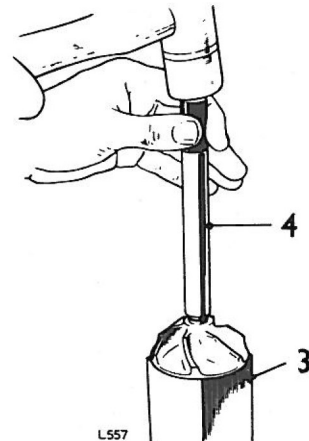
—Revisione

26.50.06

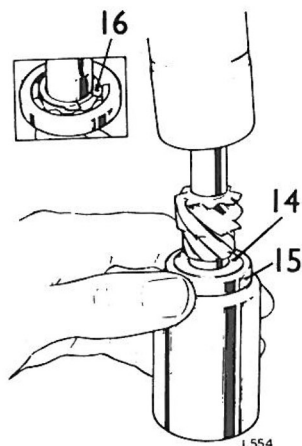
Attrezzi speciali: S348

1. Togliere la pompa dell'acqua, 26.50.01.
2. Togliere il bullone centrale (Filettatura sinistra)
3. Inserire il complessivo nel foro grande dell'attrezzo 348/1.
4. Togliere il complessivo dal girante con l'attrezzo 348/6.
5. Inserire il complessivo, l'ingranaggio superiore, nel foro piccolo dell'attrezzo 348/1.
6. Togliere il complessivo dall'alloggiamento.
7. Togliere dall'alberino (a) l'anello ad 'O', (b) la guarnizione di grafite, (c) il lancia acqua, (d) la guarnizione dell'olio, e (e) il fermaglio, nell'ordine sopradetto.
8. Inserire l'alberino, con l'ingranaggio rivolto verso il basso nell'attrezzo 348/7.
9. Liberare l'alberino dal cuscinetto.
10. Togliere il lanciaolio.
11. Togliere gli anelli ad 'O' dall'alloggiamento.
12. Cestinare gli anelli ad 'O', le guarnizioni ed il cuscinetto.

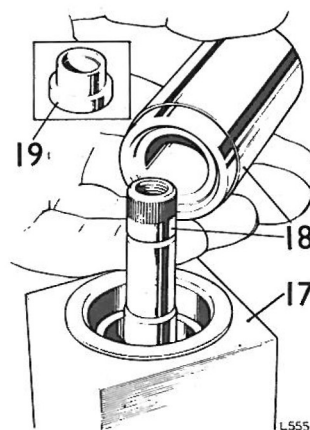
continua



13. Esaminare le condizioni di servizio dell'alloggiamento dell'alberino e del girante, fare la sostituzione se necessario.
14. Montare il lanciaolio sull'alberino, la coppa sull'ingranaggio.
15. Montare il cuscinetto sull'alberino con l'attrezzo 348/7 e con un materiale dolce.
16. Montare l'anello elastico di ritegno assicurandosi che si disponga correttamente in sede.



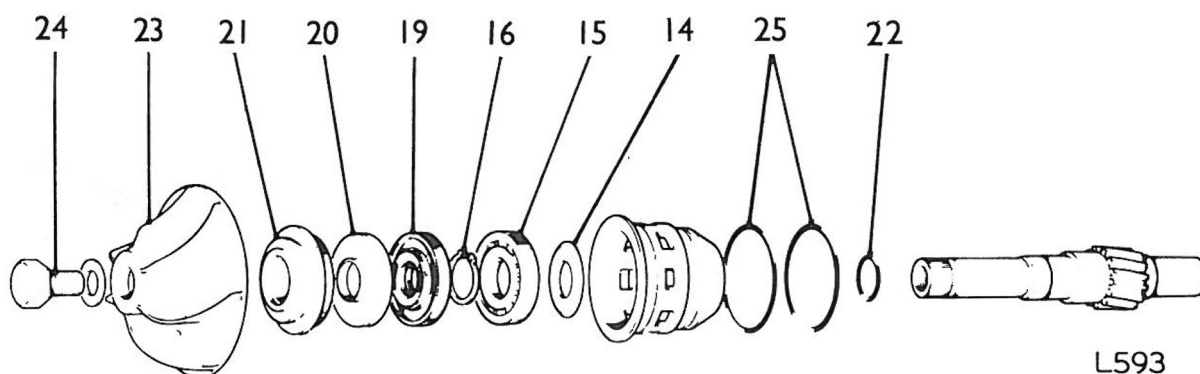
17. Montare il complessivo della pompa dell'acqua nel piccolo foro dell'attrezzo 348/1.
18. Montare il complessivo alberino, con l'ingranaggio rivolto verso il basso, nell'alloggiamento e mandarlo in posizione delicatamente usando l'attrezzo 348/2.
19. Montare la guarnizione dell'olio, con la superficie piatta sul cuscinetto.



20. Montare il lancia acqua, con la coppa rivolta verso il cuscinetto, usando l'attrezzo 348/2.

**AVVERTENZA:** Il lancia acqua si fisserà sullo spallamento dell'alberino; se si applica una forza eccessiva quando si monta, si determinerà distorsione e imbrattamento del complessivo della pompa dell'acqua.

21. Montare la guarnizione di grafite, con la superficie piatta rivolta verso il basso, sull'alberino e disponendola nell'alloggiamento.
22. Montare l'anello ad 'O' sull'alberino.
23. Premere il girante sull'alberino.
24. Montare il bullone centrale e la rosetta (Filettatura sinistra) Coppia di prescrizione 2-2 - 2.5 kgm.
25. Montare i due anelli ad 'O' sull'alloggiamento della pompa dell'acqua (con l'ingranaggio più vicino all'anello più piccolo).
26. Montare la pompa dell'acqua, 26.50.01.



Collettore d'aspirazione—distacco e riattacco . . . . .	30.15.02
Collettore d'aspirazione—sostituzione . . . . .	30.15.05
Collettore di scarico—distacco e riattacco . . . . .	30.15.10
Complessivi silenziatori—distacco e riattacco . . . . .	30.10.14
Complessivo silenziatore—destro—distacco e riattacco . . . . .	30.10.16
Complessivo silenziatore—sinistro—distacco e riattacco . . . . .	30.10.15
Complessivo tubazione anteriore—distacco e riattacco . . . . .	30.10.09
Complessivo tubazione posteriore—distacco e riattacco . . . . .	30.10.22
Guarnizione del collettore d'aspirazione—distacco e riattacco . . . . .	30.15.15
Guarnizione flangia tubazione anteriore—distacco e riattacco . . . . .	30.10.26
Sistema di scarico—distacco e riattacco . . . . .	30.10.01



**SISTEMA DI SCARICO - COMPLETO****-Distacco e riattacco****30.10.01****Distacco**

1. Togliere il complessivo dalla tubazione posteriore, 30.10.22.
2. Togliere il dado ed il bullone di fissaggio della tubazione anteriore ed il silenziatore destro alla staffa del supporto anteriore.
3. Sostenere il complessivo silenziatore e togliere i quattro supporti di gomma.
4. Tirare indietro il complessivo silenziatore e toglierlo dalla vettura.
5. Scollegare i due cavi motorino ventilatore.
6. Togliere i tre bulloni e ritirare il complessivo motorino ventilatore dall'alloggiamento.
7. Togliere il bullone superiore di fissaggio della flangia del tubo anteriore al collettore.

8. Togliere i due bulloni inferiori di fissaggio della flangia del tubo anteriore al collettore.
9. Togliere il dado dal montante posteriore destro della sottoscocca.
10. Allentare il dado sul montante posteriore destro della sottoscocca.
11. Disporre una leva tra la scatola del cambio e la sottoscocca e spingere in avanti per poter togliere il complessivo della tubazione anteriore, da sotto la vettura.

**Riattacco**

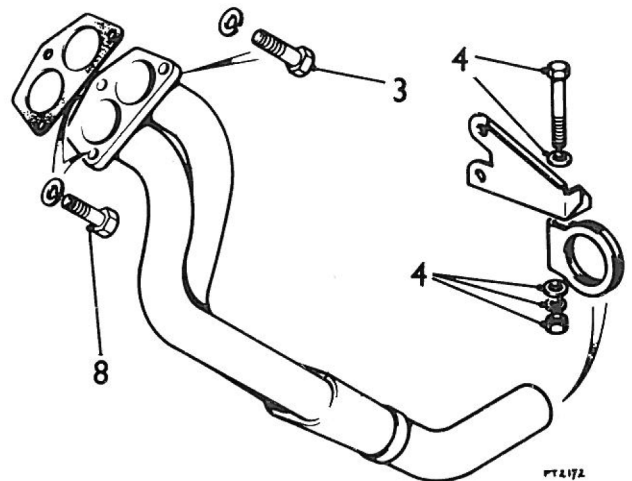
12. Sostituire la guarnizione della flangia e montare la tubazione anteriore sul collettore.
13. Rimpiazzare i tre bulloni 8 e 7.
14. Eseguire le operazioni 10, 9, e 6 - 1 nell'ordine inverso, assicurandosi che i collegamenti delle tubazioni siano a prova di gas.

**COMPLESSIVO DELLA TUBAZIONE ANTERIORE****-Distacco e riattacco****30.10.09****Distacco**

1. Scollegare i due cavi del motorino ventilatore.
2. Togliere i tre bulloni e ritirare il complessivo motorino ventilatore dall'alloggiamento.
3. Togliere il bullone superiore di fissaggio della flangia della tubazione anteriore al collettore.
4. Togliere il dado ed il bullone di fissaggio della tubazione anteriore e del silenziatore destro alla staffa di supporto anteriore.
5. Togliere i quattro gommini di supporto dal complessivo silenziatore.
6. Togliere i tre supporti di gomma dal complessivo silenziatore.
7. Togliere il sistema di scarico dalla tubazione anteriore.
8. Togliere i due bulloni inferiori di fissaggio della flangia della tubazione anteriore al collettore.
9. Togliere il dado dal montante posteriore sinistro della sottoscocca.
10. Allentare il dado sul montante posteriore destro della sottoscocca.
11. Ritirare il complessivo della tubazione anteriore da sotto la vettura.

**Riattacco**

12. Sostituire la guarnizione della flangia e montare la tubazione anteriore sul collettore.
13. Rimpiazzare i tre bulloni 8 e 3.
14. Eseguire le operazioni 10, 9, e 6 - 1 nell'ordine inverso, assicurandosi che i collegamenti delle tubazioni siano a prova di gas.



# COMPLESSIVI SILENZIATORE

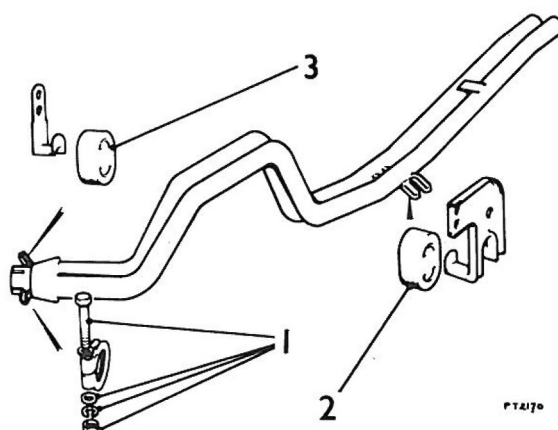
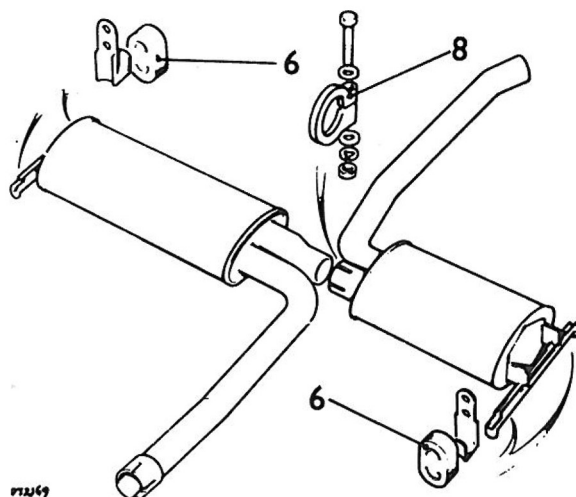
—Distacco e riattacco—due 1 a 7	30.10.14
—Complessivo sinistro	30.10.15
—Complessivo destro	30.10.16

## Distacco

1. Togliere il dado ed il bullone di fissaggio della tubazione anteriore e del silenziatore destro alla staffa di supporto anteriore.
2. Allentare il fermaglio di fissaggio del complessivo della tubazione posteriore al silenziatore sinistro.
3. Togliere i due supporti di gomma di fissaggio del complessivo della tubazione posteriore alla staffa dell'arco della ruota.
4. Togliere il gommino di supporto, di fissaggio della tubazione posteriore alla staffa anteriore.
5. Ritirare la tubazione posteriore dal silenziatore.
6. Sostenere il complessivo silenziatore e togliere i quattro gommini di supporto.
7. Tirare indietro il complessivo silenziatore e toglierlo dalla vettura.
8. Separare i silenziatori, se necessario, allentando il fermaglio di fissaggio del silenziatore sinistro al silenziatore destro.

## Riattacco

9. Eseguire le operazioni 1 a 8 nell'ordine inverso come necessario assicurandosi che tutte le giunzioni dei tubi siano a prova di gas.



# COMPLESSIVO TUBAZIONE POSTERIORE

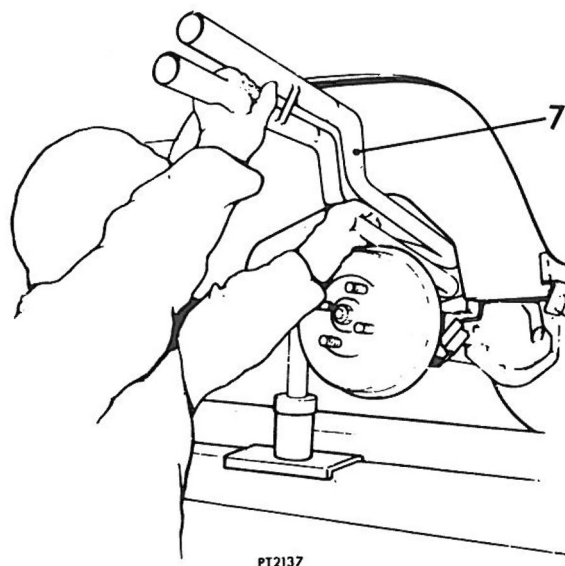
—Distacco e riattacco	30.10.22
-----------------------	----------

## Distacco

1. Togliere il dado ed il bullone dal fermaglio di fissaggio del complessivo della tubazione anteriore al silenziatore sinistro.
2. Togliere i due gommini di supporto, di fissaggio della tubazione posteriore alla staffa dell'arco della ruota.
3. Togliere il sostegno di gomma di fissaggio del complessivo della tubazione posteriore alla staffa anteriore.
4. Liberare, tirando, il complessivo della tubazione posteriore dal silenziatore.
5. Con un cricco sollevare la vettura e togliere la ruota posteriore con il lato in vista.
6. Togliere il bullone posteriore montante inferiore ammortizzatore con il lato in vista.
7. Con la massima cura togliere il complessivo della tubazione posteriore attraverso l'arco della ruota.

## Riattacco

8. Eseguire le operazioni 1 a 7 nell'ordine inverso, assicurandosi che le giunzioni dei tubi siano a prova di gas.





## GUARNIZIONE FLANGIA TUBAZIONE ANTERIORE

—Distacco e riattacco

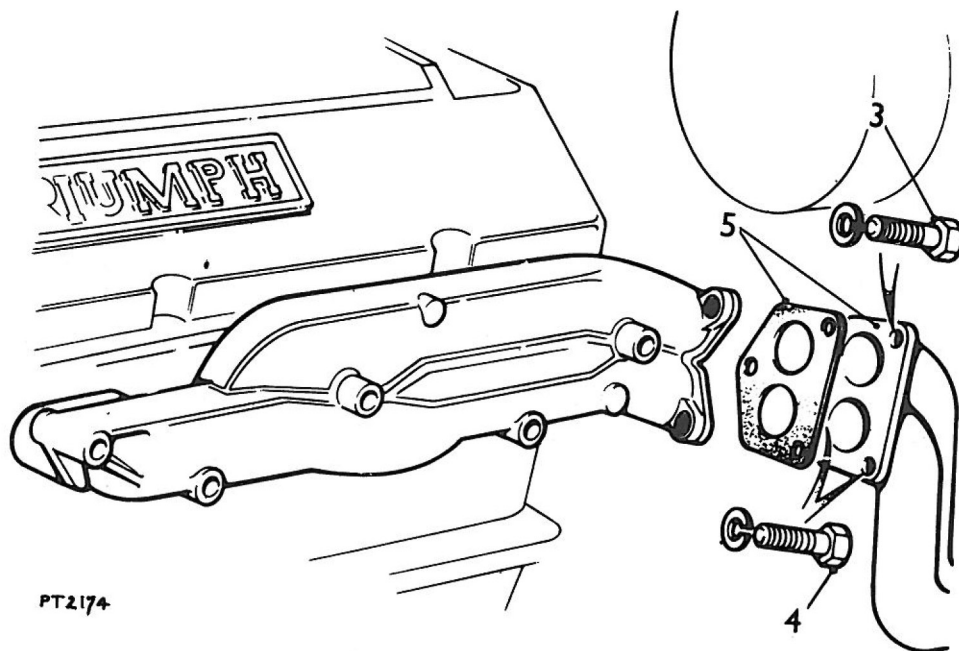
30.10.26

## Distacco

1. Scollegare i due cavi del motorino ventilatore.
2. Togliere i tre bulloni e ritirare il complessivo motorino ventilatore dall'alloggiamento.
3. Togliere il bullone superiore di fissaggio della flangia della tubazione anteriore al collettore.
4. Lavorando sotto la vettura, togliere i due bulloni inferiori di fissaggio della flangia della tubazione anteriore al collettore.
5. Con la massima cura tirare la flangia della tubazione anteriore in modo tale da liberarla dal collettore e permettere così alla guarnizione di venire tolta dalla parte superiore. Cestinare la guarnizione.

## Riattacco

6. Montare una nuova guarnizione ed eseguire le operazioni 5 a 1 nell'ordine inverso.



## COMPLESSIVO COLLETTORE D'ASPIRAZIONE

—Distacco e riattacco

30.15.02

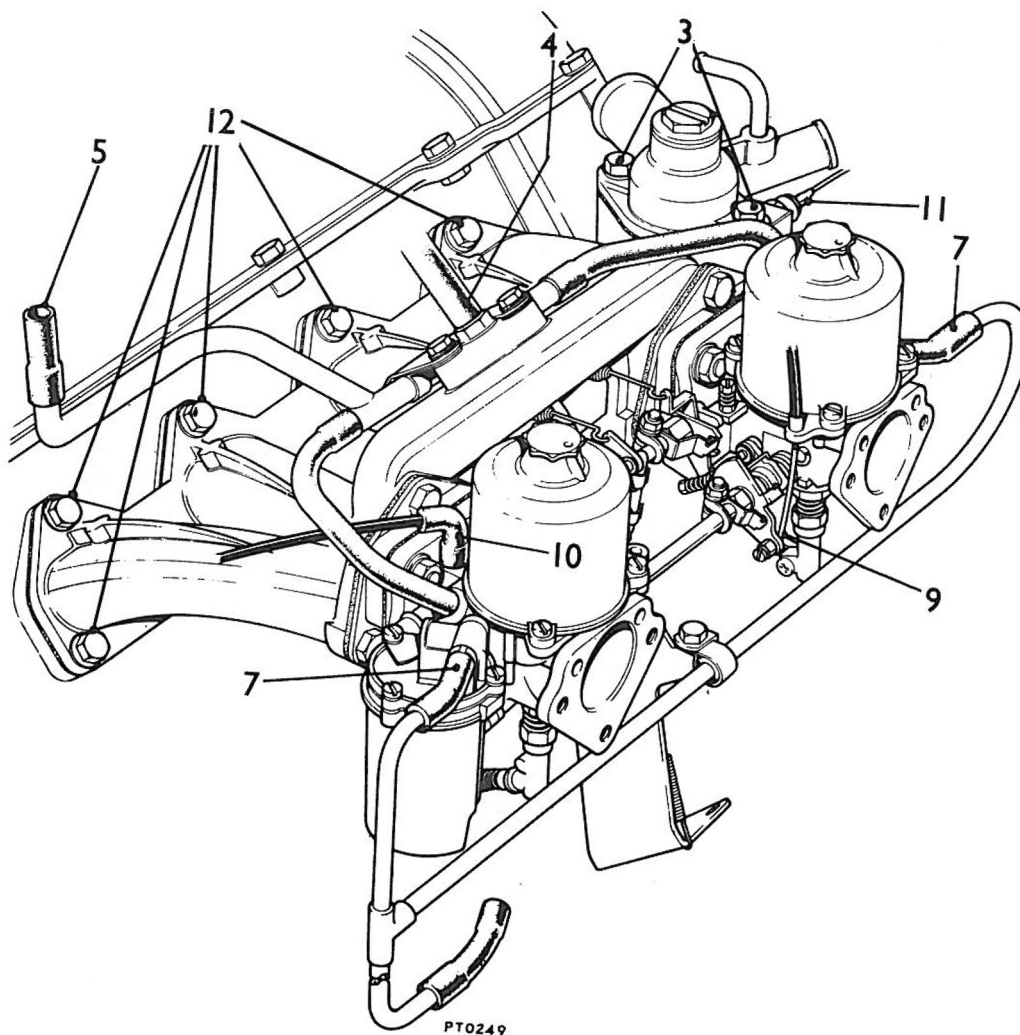
## Distacco

1. Scollegare la batteria.
2. Scaricare il sistema di raffreddamento, 26.10.01.
3. Togliere i due bulloni di fissaggio della cuffia dell'alloggiamento del termostato al collettore. Tirare l'alloggiamento su un lato e ritirare il termostato.
4. Scollegare il tubo anticipo depressione.
5. Scollegare il tubo sfiato motore.
6. Scollegare il tubo sfiato collettore.
7. Scollegare il tubo d'alimentazione del carburante dai carburatori.
8. Scollegare il cavo della farfalla dalla staffa della tiranteria. 19.20.06 Operazioni 1 a 4.
9. Scollegare il cavo di controllo della miscela.
10. Scollegare il tubo della depressione dal carburatore.

11. Scollegare il cavo trasmettitore della temperatura dell'acqua.
12. Togliere i dieci bulloni completi delle rosette piane, che fissano il collettore d'aspirazione alla testa cilindri.
13. Togliere il collettore completo dei carburatori e del filtro dell'aria.
14. Ritirare il collettore dal tubo di collegamento della acqua.
15. Togliere la guarnizione del collettore.

## Riattacco

16. Eseguire le operazioni 4 a 15 nell'ordine inverso.
17. Con la massima cura installare un nuovo tubo di collegamento attraverso l'alloggiamento del termostato, assicurandosi di spingerlo verso il basso fino al limite della sua corsa.
18. Sostituire la guarnizione dell'alloggiamento del termostato.



PT0249

## COLLETTORE D'ASPIRAZIONE

—Sostituzione

30.15.05

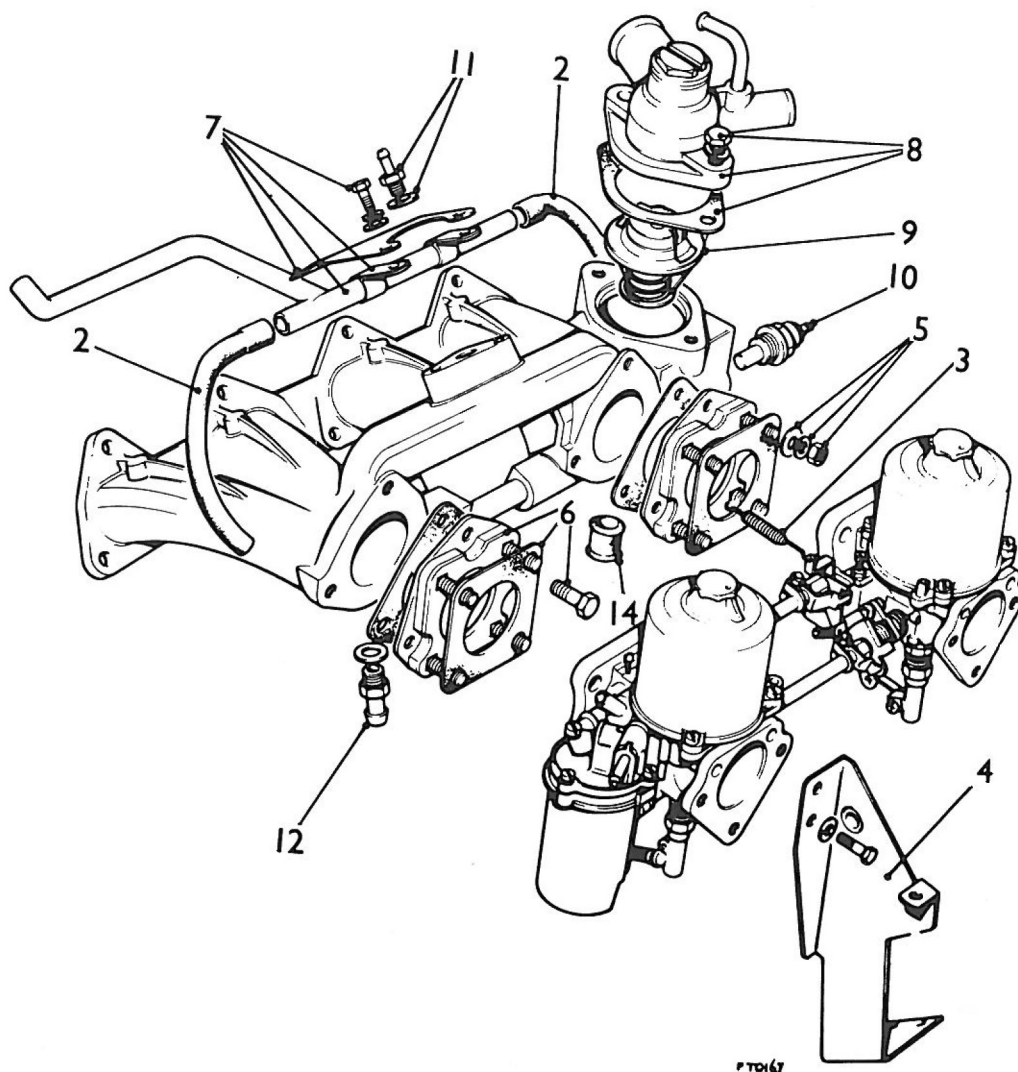
## Smontaggio

1. Togliere il collettore, 30.15.02.
2. Scollegare i due tubi di gomma dal complessivo tubo di sfiato.
3. Togliere le tre molle di ritorno.
4. Togliere la staffa di controllo della farfalla - due bulloni.
5. Togliere gli otto dadi di fissaggio dei carburatori ai distanziali. Separare i carburatori dal complessivo del collettore.
6. Togliere i distanziali e le guarnizioni - otto bulloni.
7. Togliere il complessivo tubo sfiato, i fermagli e la staffa d'ancoraggio della molla - due bulloni.
8. Togliere la cuffia dell'alloggiamento del termostato e la guarnizione - due bulloni.
9. Ritirare il termostato.

10. Togliere il trasmettitore della temperatura.
11. Togliere l'adattatore del servocomando e la rosetta di fibra.
12. Togliere l'adattatore del tubo della pompa dell'acqua e la rosetta di fibra.

## Montaggio

13. Eseguire le operazioni 10 a 12 e 1 a 7 nell'ordine inverso.
14. Con la massima cura installare un nuovo tubo di collegamento attraverso l'alloggiamento del termostato spingendolo verso il basso fino al limite della sua corsa.
15. Installare il termostato.
16. Montare la cuffia dell'alloggiamento - due bulloni.



# COLLETTORE DI SCARICO

—Distacco e riattacco

30.15.10

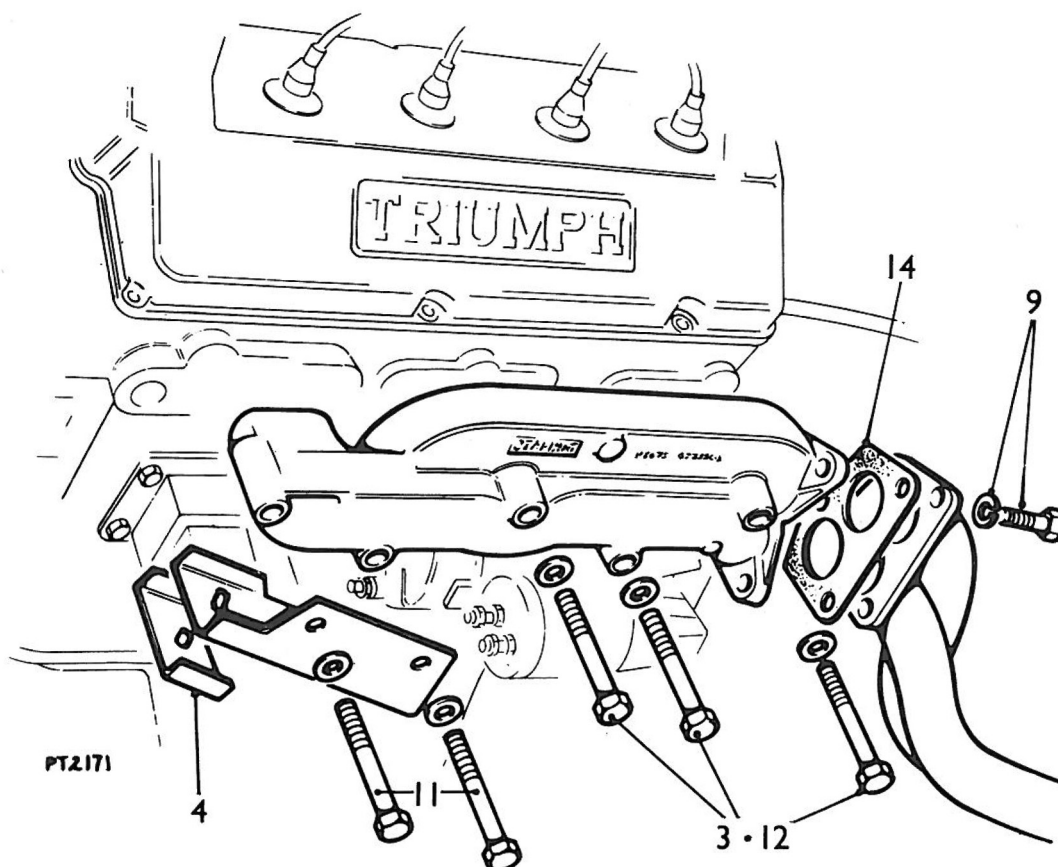
## Distacco

1. Portare la vettura su un sollevatore. Far salire il sollevatore.
2. Togliere i due bulloni di fissaggio del montante sinistro del motore.
3. Allentare i tre bulloni di fissaggio del collettore alla testa cilindri.
4. Togliere i dadi di fissaggio della piastra di rinforzo e della staffa allo stabilizzatore. Staccare la staffa dallo stabilizzatore e togliere la piastra di rinforzo.
5. Togliere i due tubi inferiori di fissaggio della flangia del tubo anteriore al collettore.
6. Sostenere la flangia sinistra della coppa dell'olio su un cricco e sollevare il motore di circa 20 mm.
7. Far scendere il sollevatore e scollegare i due cavi del cablaggio del motorino del ventilatore.
8. Togliere i tre bulloni e ritirare il complessivo motorino del ventilatore dall'alloggiamento.
9. Togliere il bullone superiore di fissaggio della flangia del tubo anteriore al collettore.

10. Togliere lo stabilizzatore, 12.45.16.
11. Togliere i due bulloni di fissaggio della staffa di rinforzo al collettore.
12. Togliere gli altri tre bulloni di fissaggio del collettore alla testa cilindri e togliere il collettore dalla vettura.

## Riattacco

13. Assemblare la staffa di rinforzo e tutti i cinque bulloni sul collettore. Montare il collettore sulla testa cilindri e fissare a mano tutti i bulloni. Fissare a fondo tutti i 12 bulloni.
14. Eseguire le operazioni 1 a 11 nell'ordine inverso, assicurandosi che la guarnizione tra il collettore e la flangia del tubo anteriore sia in posizione.



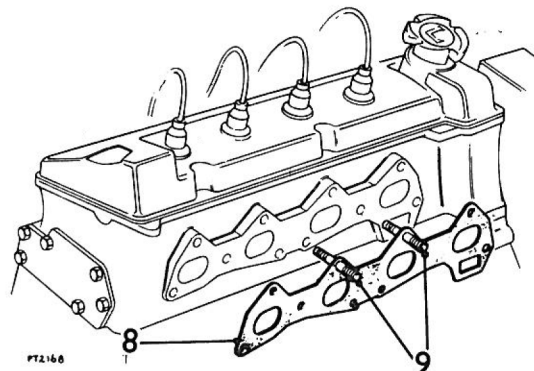
## GUARNIZIONE DEL COLLETTORE D'ASPIRAZIONE

—Distacco e riattacco

30.15.15

## Distacco

1. Isolare la batteria.
2. Scaricare parzialmente il refrigerante.
3. Scollegare il tubo d'alimentazione dalla bocca di efflusso della pompa.
4. Togliere i due bulloni di fissaggio della cuffia dell'alloggiamento del termostato al collettore.
5. Ritirare su un lato la cuffia di alloggiamento del termostato e ritirare il termostato.
6. Togliere i dieci bulloni di fissaggio del collettore alla testa cilindri.
7. Sollevare il complessivo collettore sufficientemente per ritirare il tubo ausiliario. Buttare via il tubo di collegamento.
8. Togliere e buttare via la guarnizione.



## Riattacco

9. Montare sulla testa cilindri senza fissare due prigionieri 5/16 UNC x 1 1/2 per assicurare un corretto allineamento della guarnizione.
10. Montare la guarnizione e il collettore sulla testa cilindri.
11. Montare i dieci bulloni di fissaggio del collettore e togliere i due prigionieri.
12. Con la massima cura installare un nuovo tubo di collegamento attraverso la cuffia dell'alloggiamento del termostato, assicurandosi che venga spinto verso il basso alla fine della sua corsa.
13. Eseguire le operazioni 6 a 1 nell'ordine inverso.

