



Triumph in Italia



Triumph Toledo 1500 TC

Dal momento in cui è apparsa, questa versione che costituisce una sintesi della qualità Triumph e della parsimonia dell'utilitaria, si è creata una solida reputazione. Questa è infatti una macchina di media cilindrata diversa dalle altre; e la differenza si nota all'istante. Nella Toledo non è visibile la mancanza di attenzione al dettaglio, tipica delle utilitarie. Al contrario, poche sono le macchine definite 'di prestigio' che posseggano analoga ricercatezza nello stile, e meticolosità nella finitura dell'abitacolo.

Il motore di 1500 cc a due carburatori, è uniforme e silenzioso.

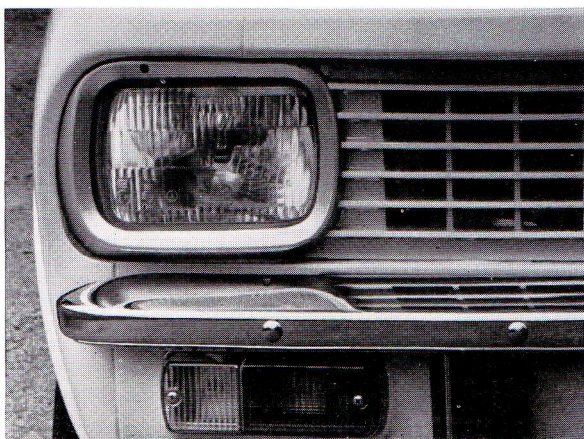
Lo spazioso abitacolo è rivestito su misura con vinile espanso di qualità inappuntabile (nessun ricorso alle materie plastiche, anzi un chiaro accenno alla prodigalità). Gli strumenti sono raggruppati con razionalità sul cruscotto, con impiallacciatura di noce. Sedili imbottiti (quello anteriore è reclinabile) inoltre, una moltitudine di raffinatezze tipiche della Triumph, bloccasterzo automatico, deflettori orien-



tabili e bocchette erogazione aria a livello del viso, sistemate su ciascuna estremità del cruscotto.

Dal punto di vista tecnico, la Toledo denota spiccate qualità; per esempio, essa raggiunge gli 80 km orari con partenza da ferma, in 12,5 secondi. Perfetta tenuta di strada, particolarità quali un alternatore al posto della dinamo, silenziatore alluminato e sospensione posteriore a quattro biscottini.

La Triumph Toledo, a 2 o 4 porte (con paraurti anteriore e posteriore avvolgenti). Per quelle famiglie che aspirano a vivere al disopra dei propri mezzi.





Triumph Stag

Appellativa internazionale. Queste due parole costituiscono il riassunto della Triumph Stag, spiegano parimenti perché dovrete attendere un tantino prima della consegna.

Eppure, vale la pena attendere. L'elaboratezza insorpassata in ogni singolo dettaglio stilistico; una sintesi di comfort e lusso della berlina di prestigio con il balzo e velocità della vettura sportiva. Nella versione a tetto rigido o decapotabile, con un motore di 3 litri, 8 V alimentato da due carburatori

Stromberg gemelli, con accelerazione 0-80 orari in 7 secondi.

Eppure, l'interno non è spartano, come si addice alle vetture da corsa. Al contrario, è sibaritico. Sedili anteriori interamente ribaltabili, fisiologici, alzacristalli elettrici, tappeto sagomato spesso e impianto di climatizzazione. Strumentazione di immediata lettura tipo cabina piloti, su un cruscotto di noce antiriflesso e barra di sicurezza generosamente imbottita.

Triumph Stag. Una delle macchine più ambite di oggi.



Triumph GT6 Mk. 3

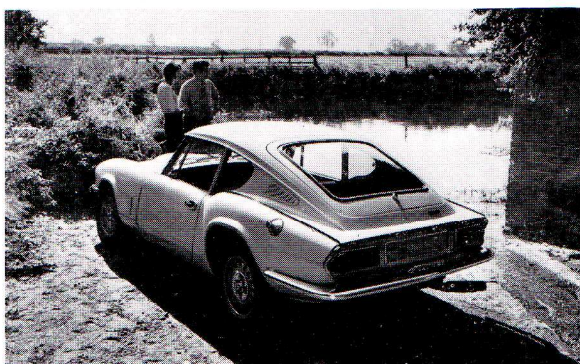
Una volta si pensava che le macchine per competizione dovessero essere aperte ai quattro venti, scomode, fracassone, anchilosanti e irsute.

Fino a quando apparve la GT6.

Questa elettrizzante due posti, 6 cilindri, è silenziosa, potente e insospettabilmente confortevole. La guida è piacevole ed eccitante.

Il motore di 2 litri, alimentato da carburatori gemelli Stromberg, a 5.300 g/m eroga 98 cavalli effettivi e scatena la macchina da 0 a 80 orari in 8 secondi, con una velocità di punta di 180 km/h.

Sospensioni anteriore e posteriore a bracci oscillanti, ossia, assoluto comfort per guidatore e



passaggero, sedili elasticizzati tipo rally ed una moltitudine di altri tocchi di raffinatezza.

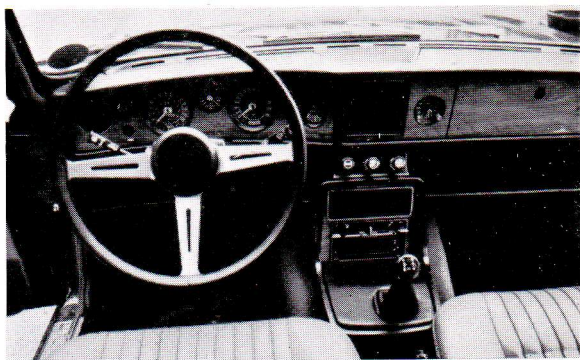
La leva del cambio tozza, precisa è perfettamente posizionata per un passaggio di marcia istantaneo e uniforme. Strumentazione completa su cruscotto impiallacciato di noce, antiriflesso. Volante con corona foderata di pelle e mozzo imbottito.

La macchina sportiva per i raffinati. Triumph GT6 Mk. 3.



Triumph 2500 P.I.

Una macchina di fronte alla quale istintivamente ci si inchina. È lunga, bassa ed è snella; simbolo innegabile di potenza, prestazioni e maneggevolezza. La macchina appartiene alla sofisticata cerchia dei motori con iniezione di benzina, in cui il carburante viene dosato con precisione a ciascuno dei sei cilindri, a conseguimento di insospettata uniformità, con sensazionale incremento nella potenza. Alcuni dati sulle prestazioni fanno arrossire le macchine tipo competizione: da 0 a 80 orari in 7 secondi e mezzo, ai 96 in altri 3 secondi, fino alla velocità di punta di 176 km/h. E tutto questo, in perfetto silenzio e serenità.



Sospensioni indipendenti, poiché il comfort è un'altra importante caratteristica della 2500 P.I. Sterzo registrabile e tappezzeria in dispendiosa pelle inglese. I comandi, oggetto di plauso internazionale, forniscono un responso istantaneo. Potenza. Stile. Imponenza, ossia, la Triumph 2500 P.I.



Triumph 2000 Mk. 2

Questa superba 6 cilindri, dal momento in cui è apparsa, ossia poco tempo addietro, si è gradatamente staccata dalla folla ed oggi rappresenta il livello qualitativo adottato per giudicare le berline di lusso.

La conferma di quanto detto, si ottiene osservando l'abitacolo. Sedili reclinabili fisiologici, rivestiti di dispendiosa pelle; cruscotto e cornice delle portiere con impiallacciatura di noce. Tappeto a pelo alto, imbottitura di sicurezza ed altri piccoli tocchi di perfezione.

Dal punto di vista del guidatore, la 2000 è la perfezione tecnica; volante registrabile, complesso

comandi, interruttori e strumenti di ricercato disegno e con sistemazione logica. La macchina risponde con docilità al comando; senza scosse, senza riluttanza e senza sgarbatezza. L'uniforme e virtualmente silenzioso motore a 6 cilindri, coadiuvato dalle sospensioni indipendenti, vi permette di sormontare tutti i contrattempi del traffico senza scomporvi.

Accelerazione in quarta dai 65 ai 95 orari in 8,3 secondi. Sotto tutti gli aspetti, sia essa immobile o lanciata, la Triumph 2000 è la 'classica' della nostra epoca.



Triumph Spitfire Mk. 4

Ecco una macchina che fa onore al proprio albero genealogico ed al vostro discernimento. Sotto il lungo e snello cofano è all'agguato un motore altamente perfezionato, di 1300 cc a carburatori gemelli che vi lancia agli 80 orari in soli 9 secondi, con adeguata potenza per raggiungere le affascinanti 100 miglia.

Per adeguamento a tale esuberanza, i freni anteriori posseggono dischi inusurabili di mm 228. Sospensione posteriore indipendente, con molla oscillante

al centro che, coadiuvata alla grande barra anti-rollo anteriore circoscrive drasticamente il rischio di insellatura. Raggio di sterzata di soli 7,3 metri. Telaio a traliccio di acciaio di incredibile resistenza. Agile, maneggevolissima, dotata di confortevole posto di comando. Tappeti integrali, sedili fisiologici comodi e sicuri. Nella versione decapotabile, il lunotto posteriore può venir asportato dalla cerniera, per incrementare la ventilazione. Decapotabile o a tetto rigido, la Mk. 4 Spitfire vi distingue spiccatamente dalla folla.



Triumph TR6 P.I.

Questa macchina costituisce la linea di demarcazione tra uomini e ragazzi; le fenomenale TR6 P.I. la vettura di serie britannica tipo competizione con iniezione di benzina.

Lo stile semplice ed aggressivo indica senza malintesi che questa è una macchina concepita specificamente per gli appassionati esigenti e maturi.

Strumentazione completa e nitida e interruttori a impronta disposti su un armonico e funzionale cruscotto con impiallacciatura di noce con bordi imbottiti. Il motore di 2500 cc a 6 cilindri, con iniezione di benzina non ha praticamente rivali—nella corrispondente categoria di prezzo. Da 0 a 80 orari in 6 secondi e mezzo, ai 96 in 9, e velocità di

punta non lontana dai 200 orari. Tenuta di strada e maneggevolezza adeguate alle prestazioni. I giganteschi freni a disco anteriori, del diametro di mm 276 ed i freni a tamburo posteriori del diametro di mm 228 forniscono una istantanea frenata. I freni sono servoassistiti ed indipendenti.

Malgrado la potenza, l'interno non è affatto disadorno; la Triumph infatti associa il comfort alla velocità. I sedili fisiologici trattengono saldamente il passeggero alla giusta posizione. Tappeti a larghezza integrale; bocchette di aerazione orientabili a ciascuna estremità del cruscotto. Triumph TR6 P.I., con elegante capote oppure a tetto rigido. Una delle poche vere vetture da competizione di oggi.

Caratteristiche

TRIUMPH TOLEDO 1500 TC

Dimensioni

Lunghezza	mm 3965
Larghezza	mm 1568
Altezza a vuoto	mm 1372
Passo	mm 2454

Volumi

Serbatoio benzina	litri 48,00
Coppa motore	litri 3,70
Scatola cambio	litri 0,78
Ponte posteriore	litri 0,85

Pneumatici .. 155 ST—13, senza camera d'aria

Bagagliaio

Volume	mc 0,29
--------	---------

Motore

Numero di cilindri	4
Cilindrata	cm ³ 1493
Rapporto di compressione	9,0 : 1
Carburatori	Due S.U. HS2
Potenza massima	66,5 HP (DIN) a 5500 giri/min.
Coppia massima	10,9 kgm a 3500 giri/min.

Prestazioni

Ripresa	Velocità (km/h)	Tempo (sec.)
Quarta	50-80	10,5
Quarta	70-100	12,5
Con l'uso del cambio	0-80	11,0
Con l'uso del cambio	0-100	16,5
Velocità massima	145 km/h	
Velocità a 1000 giri/min. in quarta	27,2 km/h	
— a velocità di stantuffo di 762 m/min.: 117,8 km/h		

TRIUMPH STAG

Dimensioni

Lunghezza	mm 4420
Larghezza	mm 1612
Altezza a vuoto	mm 1258
Tetto eretto	
Sommità del parabrezza	
Passo	mm 1220
	mm 2540

Volumi

Serbatoio benzina	litri 63,5
Coppa motore	litri 4,5
Filtro dell'olio motore	litri 0,56
Scatola cambio	litri 1,3
Ponte posteriore	litri 1,1

Pneumatici .. Michelin 185 HR—14, tele radiali, XAS senza camera d'aria

Motore

Potenza massima	147 HP (DIN) a 5500 giri/min.
Coppia massima	23,5 kgm a 3500 giri/min., equivalente ad una pressione media effettiva di 9,84 kg/cm ² .

Ponte posteriore

Rapporto	3,7 : 1
----------	---------

Ripresa

Ripresa	Velocità (km/h)	Tempo (sec.)
Con l'uso del cambio	0-80	7,0
	0-100	10,0
	0-120	14,0
Quarta	70-100	7,5
	110-140	9,5

Velocità massima: 190 km/h a seconda delle condizioni

TRIUMPH GT6 Mk. 3

Dimensioni

Lunghezza	mm 3886
Larghezza	mm 1488
Altezza a vuoto	mm 1195
Passo	mm 2110

Volumi

Serbatoio benzina	litri 44,3
Coppa motore	litri 4,5
Scatola cambio	litri 0,85
Ponte posteriore	litri 0,57

Pneumatici .. 155 ST—13 Dunlop SP Sport

Piattaforma

Capacità	mc 0,4
----------	--------

Motore

Numero di cilindri	6
Cilindrata	cm ³ 1998
Rapporto di compressione	9,25 : 1
Potenza al freno	104 HP netta a 5300 giri/min.
Coppia massima	14,97 kgm a 3000 giri/min.

Prestazioni

Ripresa	Velocità (km/h)	Tempo (sec.)
Quarta	48-80	8,5
Quarta	64-96	8,5
Con l'uso del cambio	0-80	8,0
Con l'uso del cambio	0-96	10,5

Velocità massima — 180 km/h a seconda delle condizioni

Velocità stradale a 1000 giri/min. in quarta: 32,4 km/h

Velocità stradale a 762 m/min. in quarta: 162,5 km/h

TRIUMPH 2500 P.I.

Dimensioni

Lunghezza	mm 4628
Larghezza	mm 1650
Altezza a vuoto	mm 1420
Passo	mm 2690

Volumi

Serbatoio benzina	litri 63,6
Coppa motore	litri 4,55
Scatola cambio	litri 1,42
Con Overdrive	litri 2,46
Ponte posteriore	litri 1,15
Sistema raffreddamento (compresa bottiglia acqua e riscaldatore)	litri 7,66

Pneumatici — Michelin XAS 185 HR—13

Bagagliaio — Volume .. mc 0,43

Motore

Numero di cilindri	6
Cilindrata	cm ³ 2498
Rapporto di compressione	9,5 : 1
Potenza massima	132 HP al freno a 5450 giri/min.
Coppia massima	21,2 kgm a 2000 giri/min. (equivalente ad una pressione media effettiva di 10,68 kg/cm ²)

Prestazioni

Ripresa	Velocità (km/h)	Tempo (sec.)
Quarta	48-80	8,0
Quarta	64-96	8,5
Con l'uso del cambio	0-80	7,5
Con l'uso del cambio	0-96	10,5
Velocità massima da 175 km/h a 179 km/h a seconda delle condizioni		

TRIUMPH 2000 Mk. 2

Dimensioni

Lunghezza	mm 4628
Larghezza	mm 1650
Altezza a vuoto	mm 1420
Passo	mm 2690

Volumi

Serbatoio benzina	litri 63,6
Coppa motore	litri 4,55
Scatola cambio	litri 1,42
Con Overdrive	litri 2,46
Ponte posteriore	litri 1,15

Pneumatici — Dunlop 6,50—13 C41, senza camera d'aria (berlina)

Bagagliaio (berlina)

Volume	mc 0,4
--------	--------

Motore

Numero di cilindri	6
Cilindrata	cm ³ 1998
Alésaggio	mm 74,7
Corso	mm 76
Rapporto di compressione	9,25 : 1
Potenza massima	90 HP al freno a 5000 giri/min.
Coppia massima	16,18 kgm a 290 giri/min. (equivalente ad una pressione media effettiva di 10,2 kg/cm ²)

Prestazioni della berlina

Ripresa	Velocità (km/h)	Tempo (sec.)
Quarta	48-80	9,6
Quarta	64-96	9,8
Con l'uso del cambio	0-80	9,8
Con l'uso del cambio	0-96	13,6
Velocità massima	161 km/h a seconda delle condizioni	
Velocità stradale a 1000 giri/min. in quarta	27,4 km/h	
Velocità stradale a velocità di stantuffo di 762 m/min. in quarta	141 km/h	

TRIUMPH SPITFIRE Mk. 4

Dimensioni

Lunghezza	mm 3786
Larghezza	mm 1488
Altezza a vuoto — Sommità del parabrezza	mm 1125
Passo	mm 2110

Volumi

Serbatoio benzina	litri 37,6
Coppa motore	litri 4,0
Scatola cambio	litri 0,85
Ponte posteriore	litri 0,57

Pneumatici — 5,20 S—13 (tele incrociate, senza camera d'aria)

Bagagliaio

Volume	mc 2
--------	------

Motore

Numero di cilindri	4
Cilindrata	cm ³ 1296
Rapporto di compressione	9 : 1
Potenza massima	63 HP netta a 6000 giri/min.
Coppia massima	9,64 kgm a 3500 giri/min.

Prestazioni

Ripresa	Velocità (km/h)	Tempo (sec.)
Quarta	48-80	10,5
Quarta	64-96	10
Con l'uso del cambio	0-80	9
Con l'uso del cambio	0-96	12,5

Velocità massima — 156 km/h a seconda delle condizioni

Velocità stradale a 1000 giri/min. in quarta: 27 km/h

Velocità stradale a velocità di stantuffo di 762 m/min. in quarta: 134,5 km/h

TRIUMPH TR6 P.I.

Dimensioni

Passo	mm 2240
Carreggiata — ruote tipo disco	
Anteriore	mm 1276
Posteriore	mm 1264
Distanza dal suolo	mm 152
Raggio di sterzata	m 5
Lunghezza	mm 3937
Larghezza	mm 1470
Altezza (a vuoto)	
Tetto eretto	mm 1270
Sommità del parabrezza	mm 1170
Tetto ripiegato e parabrezza rimosso	mm 1020

Volumi

Serbatoio benzina	litri 51
Coppa motore	litri 4,52
Scatola cambio	litri 1,13
Ponte posteriore	litri 1,42
Impianto raffreddamento (con riscaldatore)	litri 6,2

Prestazioni

Potenza massima	150 HP al freno a 5500 giri/min.
Coppia massima	21,89 kgm a 3000 giri/min. (equivalente ad una pressione media effettiva di 11,038 kg/cm ²)

Ripresa

Quarta	Velocità (km/h)	Tempo (sec.)
	50-80	7,0
	70-100	7,0
Con l'uso del cambio	0-80	6,5
	0-100	9,0

Da fermo sulla base di 400 m — 16,5 sec.

Velocità massima — 185 a 201 km/h a seconda delle caratteristiche

Motore

Numero di cilindri	6
Cilindrata	cm ³ 2498
Rapporto di compressione	9,5 : 1

Ruote — Tipo a disco in acciaio con finitura in magnesio. Cerchi 5½ J.

Bagagliaio — Cassetto ripostiglio con chiave. Spazio per i bagagli dietro i sedili e nel bagagliaio. Ruota di scorta alloggiata sotto il pavimento del bagagliaio.



Triumph

BRITISH LEYLAND ITALIA S.p.A.

Via Favarelli 14
20149 MILAN

CONDIZIONI DI VENDITA

Il Gruppo Triumph si riserva la facoltà di variare in qualsiasi momento il prezzo per resa in fabbrica di qualsiasi prodotto da esso fabbricato e tutta la merce viene fatturata dalla fabbrica al prezzo per resa in fabbrica vigente il giorno della consegna.

Il fabbricante si riserva inoltre la facoltà, allorchè vende qualsiasi veicolo, di introdurre prima della sua consegna, e senza preavviso, alterazioni e modificazioni nei dati tecnici, nella costru-

zione e nell'equipaggiamento quali indicati nelle sue varie pubblicazioni.

I dati tecnici e le altre informazioni contenuti in questa pubblicazione sono stati ottenuti da fonti autorevoli e sebbene si ritiene che essi diano una descrizione giusta del veicolo e delle sue possibilità, non se ne garantisce l'esattezza e il fabbricante non accetta alcuna responsabilità per eventuali errori od omissioni.