



TRIUMPH HERALD 1200



Viaggio di prima classe

Ogni particolare della Herald 1200 sa di lussuoso appena entrate nella vettura.

Guidatela tutto il giorno e l'aspetto lussuoso tuttora rimane. La tappezzeria vi offre una comodità lussuosa anche per il viaggio più lungo. Sotto i piedi avete dei veri tappeti. Davanti a voi vi si presenta l'elegante nuova plancia.

A disposizione del conducente vi sono un vassoietto per le sigarette, occhiali da sole e quant'altro si richiede durante il viaggio. Di fronte al passeggero v'è uno specchietto. E per ambedue visono poi visiere parasole e ganci per panni.

La bella finitura della Herald parla da sè. Inoltre molti abbellimenti reconditi rendono la Herald la vettura più piacevole da guidare di qualsiasi altra del mondo.



Grande motore

Il potente motore di 1147 cc della Herald dà alla vettura una potenza lorda di 43 HP effettivi. Questo rappresenta una potenza del 21% maggiore di quella delle Herald precedenti. Come risultato si ha una guida più dolce qualunque siano le condizioni della circolazione. Si richiede un minor uso della leva del cambio e si ha un'elasticità eccezionale in presa diretta, con una magnifica ripresa.

E pur così, questa maggiore potenza comporta soltanto un aumento trascurabile del consumo di benzina: una delle ragioni di questo è che il peso della Herald 1200 supera quello del modello precedente di soli 12,7 chilogrammi.

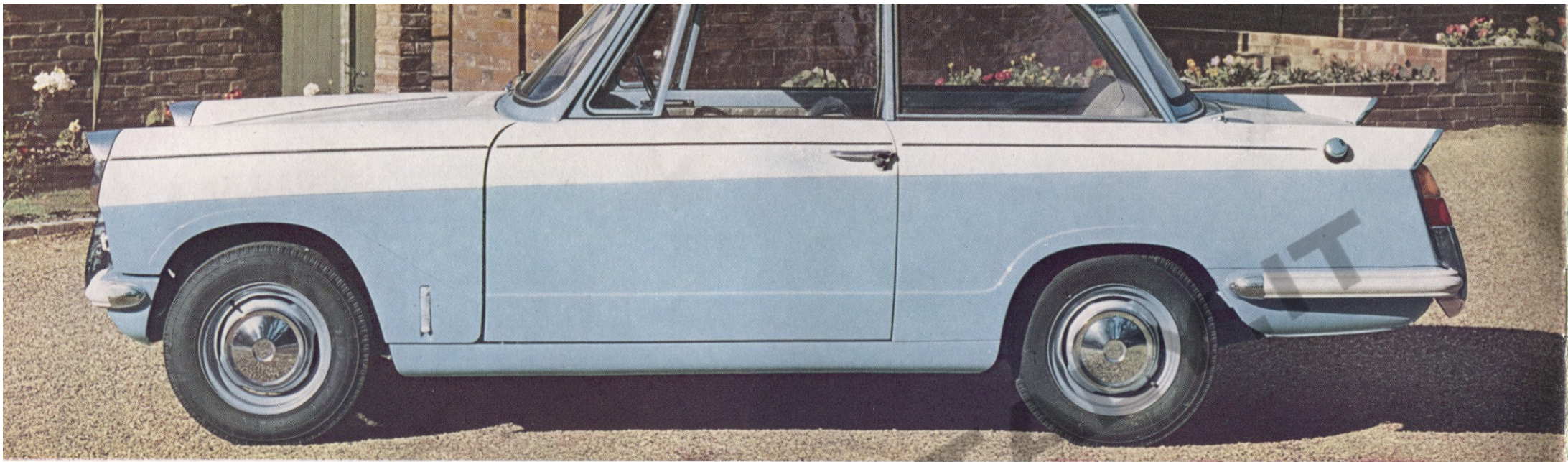
Una maggiore potenza della Herald significa una durata più lunga del motore e guida senza sforzo e *più sicura* con riserva disponibile di energia.

Piccola manutenzione

Per un delizioso viaggio di 5.000 km. tutto quel che la Herald chiede è benzina, olio, acqua ed aria dato che essa non ha punti di lubrificazione che richiedano servizio di manutenzione.

Quel che si raccomanda è un leggero

servizio ogni 5.000 km — pochi punti richiedono veramente la lubrificazione ogni 20.000 km (che costituisce un buon chilometraggio annuale per la maggioranza degli automobilisti) — e questo è tutto quel che la vettura richiede.

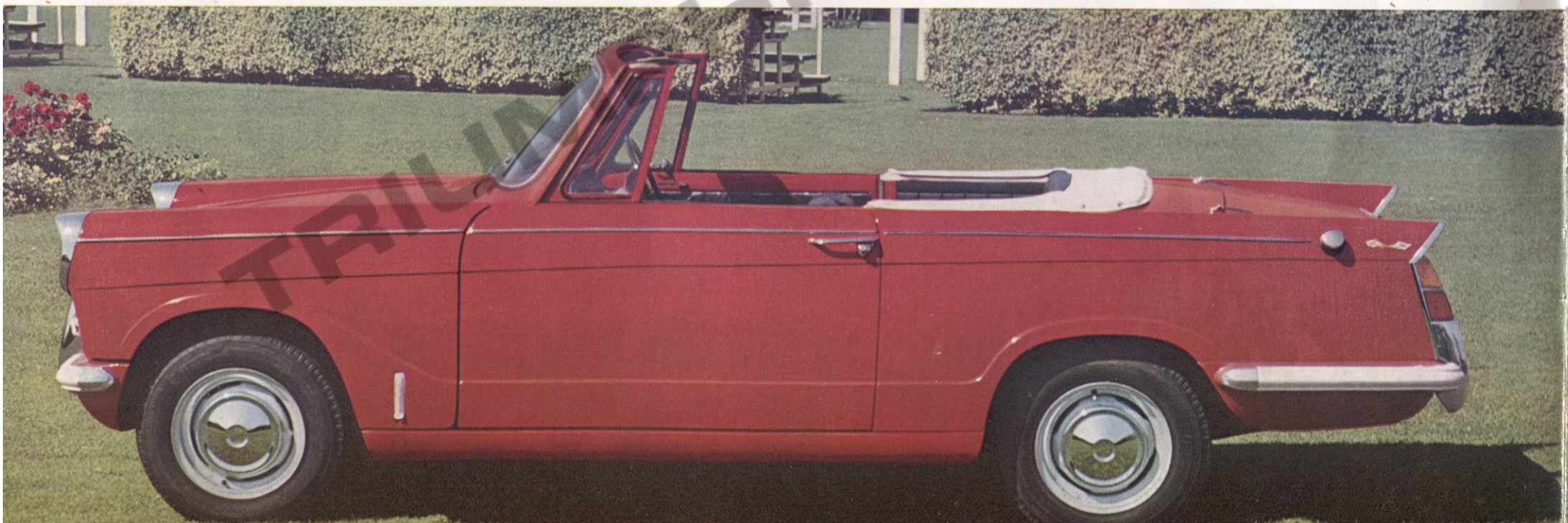


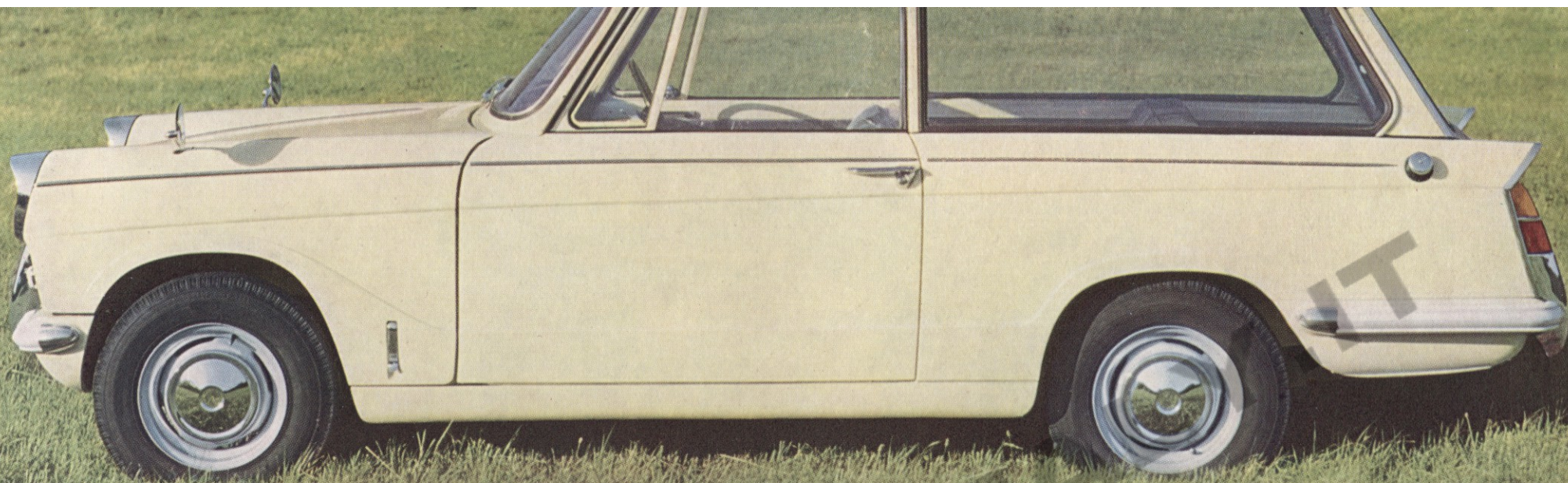
HERALD 1200 BERLINA—Una delle più belle e più lussuose vetture leggere esistenti.

HERALD 1200 CABRIOLET—Per turismo con qualsiasi clima a quattro posti

Il Quartetto Herald 1200 — quattro

Inoltre maggior sicurezza che mai con freni a disco



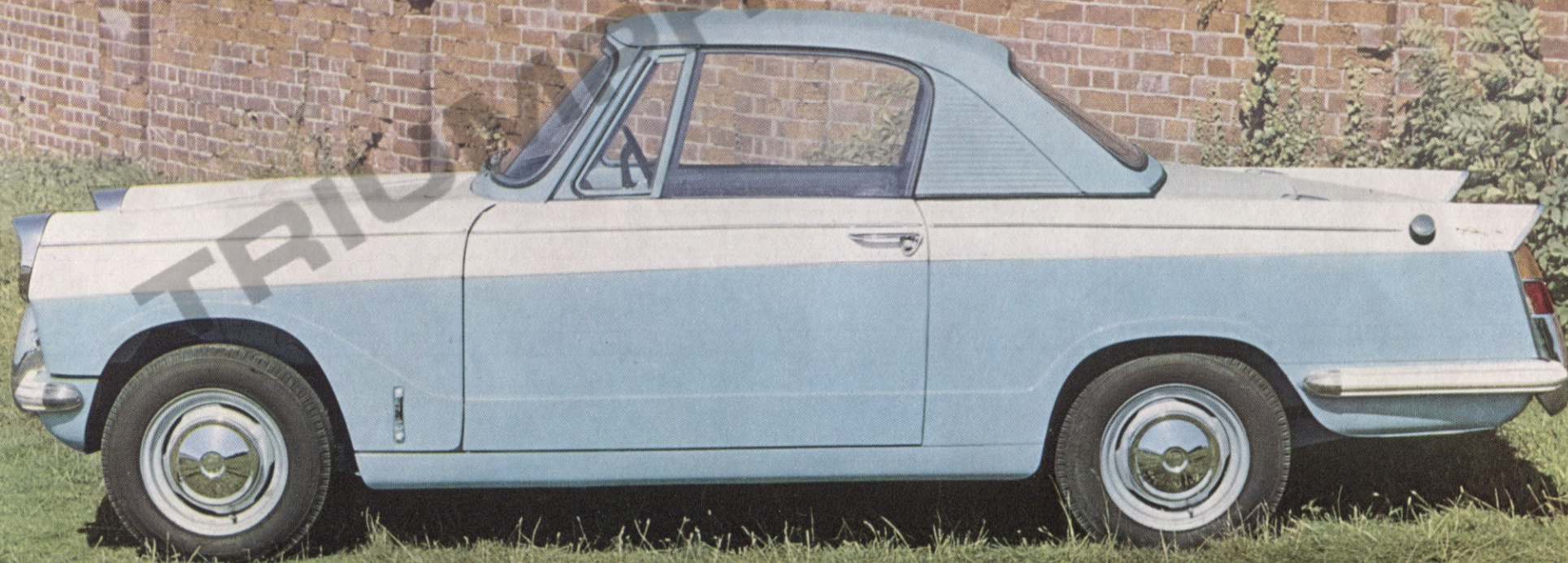


variazioni di un tema brillante

facoltativi, a prezzo extra, sulle ruote anteriori.

HERALD 1200 GIARDINIERA—1,27 mc di merce—o con confort di berlina per quattro persone.

HERALD 1200 COUPE—Accoppia la vivacità della vettura sportiva alla comodità della berlina.





Stivaggio duplice

Il portabagagli della Herald ha un volume di 0,37 mc, precisamente quattro valige di tipo vacanze (e, se il vostro bagaglio è ancora più voluminoso, potete sempre affidarvi alla Giardiniera Herald). La ruota di ricambio è alloggiata in una cavità del portabagagli e non occupa spazio utile.

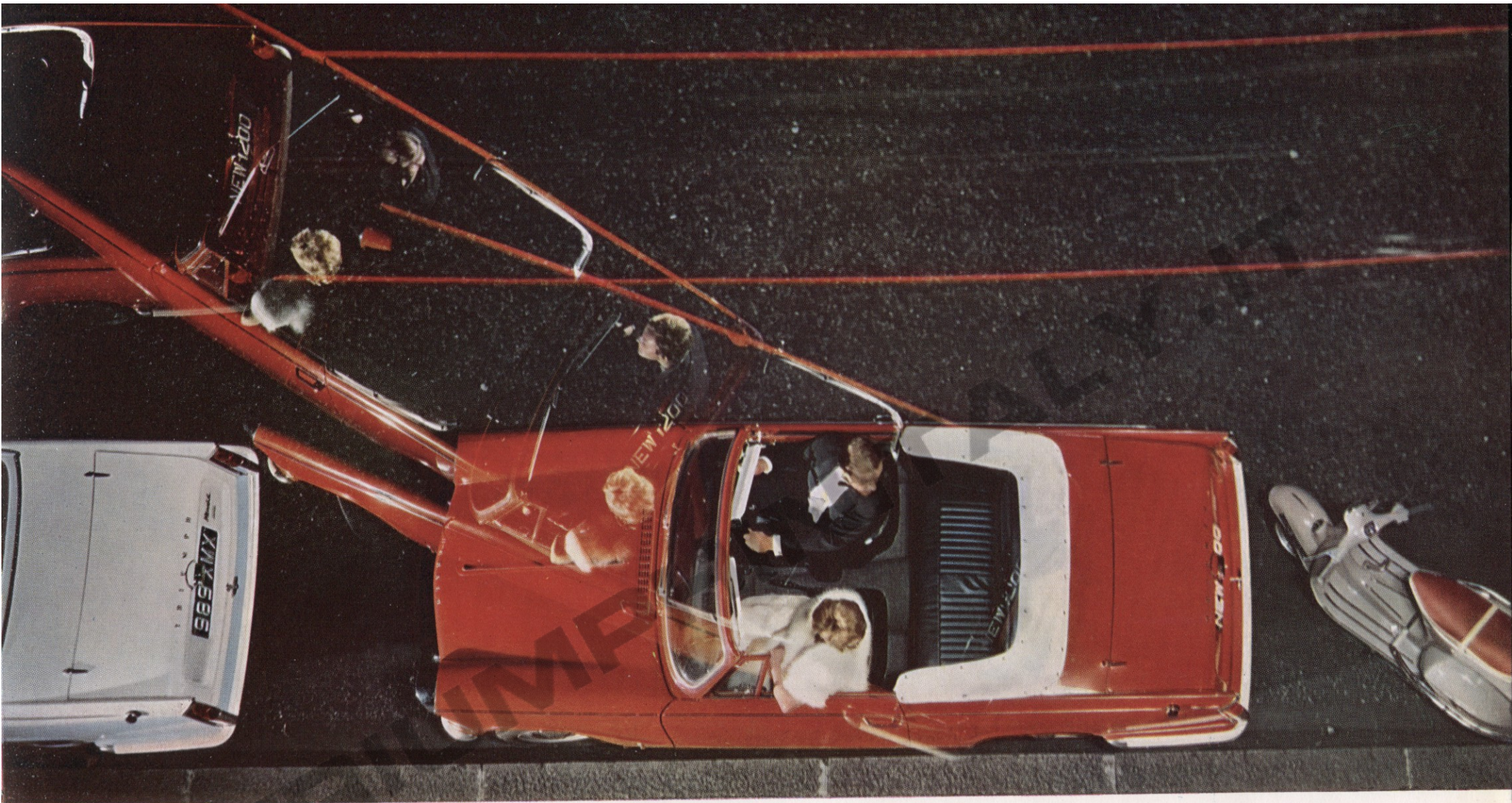
L'intero portabagagli è ricoperto da una stuoia.

La capacità di stivaggio della Herald non si limita al portabagagli. Essa ha un ripostiglio nella plancia, tasche nei fianchi posteriori ed un ripiano posteriore per pacchi nella berlina.

Regolabilità per 72 posizioni

Ciascuno ha il suo proprio modo di guidare. Alcuni siedono dritti come fusi, altri reclinano all'indietro. Alcuni stendono le gambe, altri le ripiegano. Alcuni guidano con le braccia stese altri con le braccia incurvate. E poi vi sono automobilisti di ogni forma e dimensione.

La Herald riconosce 72 posizioni diverse nelle quali si può sedere comodamente. Il sedile di guida ha regolazione di lunghezza di gamba, altezza ed inclinazione. Anche la lunghezza della colonna di sterzo può essere regolata (un lusso riservato soltanto alle vetture più costose).



Più parcheggiabile di qualsiasi altra vettura

La Herald 1200 ha un raggio di sterzata tanto piccolo da non credersi. Essa gira in appena m 7,7.

Provate come potete parcheggiarla in uno spazio che è solo 91 cm maggiore della sua lunghezza. Troverete che ve la potete ficcare come ficcate la chiave nel buco della serratura. Non esiste soluzione migliore per il problema del parcheggio.

Strade strette, angoli difficili, autorimesse troppo piccole? La Herald può quasi muoversi di lato. Sembra quasi il giuoco di un prestigiatore.

E tutto questo costituisce possibilità di manovra senza dover tendere i muscoli. La Herald si può quasi sterzare con un dito — chiedetelo a qualsiasi donna che possiede una Herald.



Sicurezza eccezionale sulla strada

La Herald è la vettura più sicura che vi sia in giro per parecchie ragioni. Essa ha stabilità—sospensione completamente indipendente. Ha mobilità—con un diametro di sterzata di m 7,7 evitate una quantità di fastidi. È prudente—la plancia e la colonna dello sterzo si piegano nel caso di una forte collisione. Ha la vista chiara—visibilità circolare del 93%. Ed è robusta—un autotelaio vero e proprio. Anche se avete bisogno di far riparare la

carrozzeria della Herald vi trovate in migliori condizioni che quasi tutti gli altri. La carrozzeria a 8 sezioni della Herald fa risparmiare tempo e danaro per riparazioni.

Un'ultima osservazione. Per una modesta spesa maggiore potete avere freni a disco sulle ruote anteriori che vi danno l'arresto più sicuro in qualsiasi condizione atmosferica e nelle condizioni di guida più difficili.



La più elegante giardiniera

Dietro la sua bella estetica la nuova Giardiniera Herald 1200 possiede un gran merito pratico. Ribaltate il sedile posteriore ed ottenete una lunghezza di piattaforma di 1,45 metri ed uno spazio da carico di 1,63 metri fino allo schienale del sedile anteriore. Un volume di stivaggio di mc. 1,27 che costituisce un record. Tutto questo senza dover aggiungere un centimetro in più alla lunghezza totale di 3,89 metri della Herald. Per andare a ritirare la merce e portarla in giro in forma idonea,

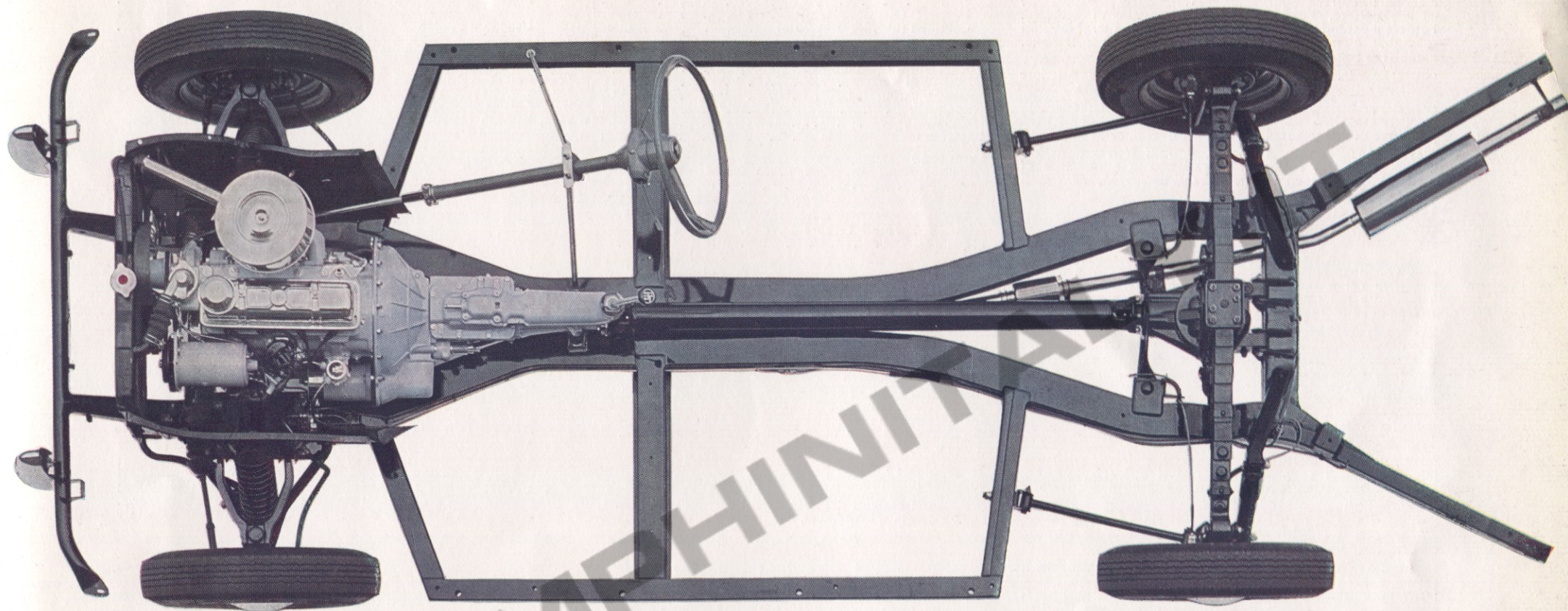
non c'è nulla che batta la Giardiniera Herald. Quando il sedile posteriore è in posizione, essa ha ancora un porta-bagagli di circa un metro. Si può caricare da destra o da sinistra e la porta posteriore con pressione a molla si alza immediatamente al toccarla lasciando il passaggio libero. Se volete tutto questo, scegliete la Giardiniera Herald—e otterrete allo stesso tempo le meraviglie della Serie 1200.



Marcia dolce dovunque

Ciascuna ruota della Herald 1200 ha molleggio indipendente. Ogni ruota trova il proprio livello. Essa è quindi ottima su strade rozze e quasi miracolosa nelle curve. Questa è un'altra ragione che spiega perché la Herald sia tanto sicura.

Ciò costituisce un altro motivo per il quale dovete guidare la Herald per provarne i pregi. L'unico luogo nel quale si possa determinare quanto buona essa sia sulla strada è proprio la strada. Provate la Herald su una strada accidentata—troverete che le irregolarità sono sparite.



Costruzione

La Herald 1200 è costruita nel modo nel quale si costruiscono soltanto le vetture costose e cioè su autotelaio rigido di travi d'acciaio. Infatti essa ha quasi due autotelai con la sua spina dorsale speciale doppia. E dei tiranti laterali mantengono questa grande robustezza strutturale per l'intera larghezza della vettura. Non v'è sistema più robusto di messa di quattro ruote sulla strada. Nessun altro

metodo di costruzione vi dà lo stesso grado di sicurezza.

La carrozzeria della Herald viene montata sul telaio in otto sezioni distinte. Ogni sezione può essere facilmente rimossa per facilitare le riparazioni. (E poi, la parte più vulnerabile della carrozzeria—il paraurti—è ricoperta di gomma. Può quindi sostenere degli urti e non costa di più).

SPECIFICAZIONE DELLA HERALD SERIE 1200

Carrozzeria: BERLINA a 2 porte, 4 luci e 4 posti. A pannelli d'acciaio trattati specialmente in modo da resistere all'ossidazione ed alla polvere. Parabrezza curvo di cristallo di sicurezza. Portiere a cardini anteriori con maniglie a pulsante. Finestrini sollevabili a manovella e sportellini girevoli paracorrente. Paraurti di gomma bianca con rostri cromati.

COUPE: 2 porte, 2 luci, 2 posti. (Può disporsi un sedile posteriore speciale). In altri rispetti, come il modello precedente.

CABRIOLET: 2 porte, 2 luci, 4 sedili. Mantice con armatura d'acciaio tubolare che sparisce completamente. Finestrino posteriore di tipo panoramico. In altri rispetti, come la berlina.

GIARDINIERA: 2 porte, 4 finestre, 4 posti (i due posteriori ribaltabili). Porta posteriore di caricamento a pressione di molla cernierata superiormente a tiranti telescopici. Altrimenti simile alla berlina.

Tappezzeria: di Vynide. Sedili anteriori separati, quello del conducente regolabile in altezza, inclinazione e lunghezza di gamba. Sedile posteriore a panca per la berlina ed il cabriolet.

Equipaggiamento generale: Due visiere parasole e specchietto sulla visiera del passeggero. Ceneriera nella plancia anteriore. Ceneriere nei pannelli laterali posteriori (berlina). Tappeti. Tiraporte e ganci appendipanni, placcati. Chiusura a chiave esterna di ambedue le porte.

Equipaggiamento elettrico: INTERNO. Lampada di plancia con interruttore integrale e interruttore automatico d'illuminazione su ambedue le porte. Pulsante tromba nel mozzo del volante. Lampada d'illuminazione del tachimetro. Lampade spie di pressione d'olio, fascio principale fari e lampeggiatori. Interruttore combinato a chiave d'accensione e d'avviamento. Comando a leva sulla colonna di sterzo dei fari e dei fanali laterali e dei lampeggiatori di direzione (a ritorno automatico). Tergicristalli gemelli a ritorno automatico.

ESTERNO: Fari incassati a gruppi ermetici con lampadine pre-infocate. Fanali di parcheggio separati con lampeggiatori. Lampada per targa posteriore, fanali gemelli d'arresto e lampeggiatori.

Strumenti: Quadrante strumenti da 127 mm. con tachimetro, contachilometri giornaliero, lampade spie e indicatore livello carburante (vedere sopra).

Comandi e interruttori: Pulsanti raggruppati centralmente per il comando aria, lavacrystal, e interruttore principale fari e interruttore illuminazione pannello strumenti. (Comandi elettrici—vedere sopra). Lavacrystal con azionamento a pulsante. Leva corta del cambio montata in posizione centrale sul pavimento.

Vano bagaglio e pacchi: Portabagaglio con serratura da 0,37 mc. con stuoia. Ruota di ricambio alloggiata in pozzetto del pavimento del portabagaglio. Ripostiglio con serratura nella plancia. La berlina è provvista di tasche nei fianchi posteriori e di piano posteriore per pacchi.

Dimensioni:

Lunghezza mm. 3890
Larghezza mm. 1525

Altezza	mm. 1320
Berlina	mm. 1300
Cabriolet (mantice alzato)	mm. 1320
Cabriolet (mantice abbassato)	mm. 1230
Interasse	mm. 2320
Carreggiata	mm. 1220
Altezza libera dal suolo (peso statico)	mm. 170
Diametro di sterzata	m. 7,7
Serbatoio carburante	litri 29,5
Giardiniera	litri 40,9
Motore	litri 4
Impianto raffreddamento	litri 4,8

Peso: (Kg.)	BERLINA	COUPE
Asciutto, senza equipaggiamento	770	750
ausiliario	760	820
	CABRIOLET	GIARDINIERA
Globale, compresi carburante, olio, acqua e attrezzi	BERLINA	COUPE
	810	785
	CABRIOLET	GIARDINIERA
	800	860

Chassis: A doppia spina dorsale formata di profilati a C con lungheroni trasversali che formano una struttura rigida.

Motore: a 4 cilindri da 1147 c.c. con alesaggio di mm. 69,3 e corsa di mm. 76. Rapporto di compressione 8 o 7. Stantuffi di lega d'alluminio con mantello diviso. Cuscinetti di precisione di indio piombo. Valvole in testa con azionamento ad asta. Albero a camme comandato a catena. Albero a manovella con tre supporti. Pompa di circolazione dell'acqua di raffreddamento con controllo termostatico. Ventilatore a 4 palette da 317 mm. Lubrificazione a pressione dal pozzetto ai cuscinetti principali e ai cuscinetti di testa di biella e dell'albero a camme. Filtro d'olio a flusso pieno.

Trasmissione: Frizione monodisco con diametro da 158 mm. a comando idraulico.

Scatola del cambio: 4 marce avanti e retromarcia. Seconda, terza e quarta sincronizzate, e ingranaggi elicoidali silenziosi.

Marce:	Quarta	Terza	Seconda	Prima e Retromarcia
Rapporti	1	1,394	2,158	3,746
Rapporti totali	4,11	5,74	8,88	15,42
Albero di propulsione con cuscinetti ad aghi. Ponte posteriore oscillante, ruote coniche ipoidi per ponte posteriore. Ruote a disco d'acciaio con piatti cromati. Gomme: senza camere d'aria, da 5,20 x 13.				

Prestazioni: MOTORE: 43 HP effettivi lordi a 4500 giri. Coppia: 8,93 kg/m. a 2250 giri. 39 HP effettivi netti a 4500 giri. Coppia: 8,41 kg/m. a 2250 giri. Velocità stantuffo a 112 km. in quarta, 658 m/min. a 4350 giri. Velocità del motore Prima e alla velocità stradale Quarta Terza Seconda Retromarcia di 16 km/h 635 885 1370 2385 Velocità stradale a 1000 giri/min. in quarta, circa 25 km/h.

Ripresa	BERLINA E CABRIOLET	COUPE
In 4 ^a	16-48 km/h—11,7 sec.	11,2 sec.
	48-80 km/h—12,8 sec.	13,8 sec.
Usando il cambio	0-80 km/h—17 sec.	18 sec.

In quarta	GIARDINIERA
	32-64 km/h—12,7 sec.
	40-80 km/h—13,8 sec.
	0-80 km/h—18 sec.

Con l'uso del cambio Velocità massima (Berlina e Cabriolet) 122-126 km/h a seconda delle condizioni.

Velocità massima (Coupe) 125-128 km/h a seconda delle condizioni.

Velocità massima (Giardiniera) 118-121 km/h a seconda delle condizioni.

Sospensione: anteriore di tipo indipendente a bassa periodicità. Perna a forca superiori con bussola di gomma e bussola di nailon inferiormente. Bussola inferiore filettata brevettata e perni a giunto sferico superiori. Molle a spirale comandate da ammortizzatori idraulici telescopici ad azione diretta. Barra di antirullo. POSTERIORE: sistema indipendente ad asse oscillante con balestre trasversali ed aste a raggio. Cuscinetti a sfere e ad aghi nei mozz.

Freni: di tipo idraulico. A due ganasce conduttori anteriormente e ganascia conduttore e condotta posteriormente.

Superficie totale di frenatura: 471 cmq. Funzionamento a pedale (idraulico) delle 4 ruote, freno a mano (meccanico) per le ruote posteriori soltanto. Freni a disco autoregolabili sulle ruote anteriori a prezzo extra.

Sterzo: tipo a cremagliera e pignone. Volante imbutito a 2 razze da 406 mm. Sterzata completa da 3½ giri. Il volante si ripiega con l'urto. La colonna di sterzo ha una regolazione di fino a 10 cm.

Accumulatori: a 12 Volt, di grande capacità.

Accessori facoltativi a richiesta: Verniciatura a due tinte (Berlina e Coupé soltanto); sedili di cuoio; sedile posteriore (Coupé); copertura tonneau (Cabriolet); freni a disco; ammortizzatori Telafo; indicatore temperatura dell'acqua; parabrezza laminato; copertoni a 6 tele e fianchi bianchi da 5,20 x 13 e camere d'aria. Soffiatore d'aria fresca o riscaldatore e sgelatore con soffiatore ausiliario.

AMPIA GARANZIA

SERVIZIO STANPART IN OGNI PAESE DEL MONDO

CONDIZIONI DI VENDITA

I prodotti del Gruppo Standard-Triumph vengono forniti accompagnati da una garanzia specifica che esclude garanzie, condizioni e responsabilità d'ogni genere secondo il diritto comune, o le leggi codificate o di altra specie. I fabbricanti si riservano la facoltà di variare i listini prezzi quando lo ritengano opportuno e la merce viene fatturata al prezzo corrente il giorno della resa in fabbrica. Al vendere qualsiasi veicolo, i fabbricanti si riservano il diritto di effettuare prima della resa e senza alcun preavviso, eventuali alterazioni e modificazioni nella specificazione, nella costruzione o nell'equipaggiamento di esso quali descritti nelle sue varie pubblicazioni. Sebbene si siano prese tutte le precauzioni intese a garantire esattezza, i fabbricanti non si assumono alcuna responsabilità per effetto di eventuali errori od omissioni.



Associata al Gruppo Leyland Motors
COVENTRY . INGHILTERRA

RUFFINO & CERRI AUTOMOBILI s.r.l.
CONCESSIONARIA ESCLUSIVA
STANDARD - TRIUMPH
Foro Buonaparte 24 - Tel. 897.391-899.617
MILANO